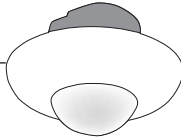


## PD3 360 UP 24V RR

24V Bewegungsmelder mit 360° Erfassungsbereich für Decken-Unterputzmontage

E-No: 535 943 642



## ZUBEHÖR

**BSK:** Ballschutzkorb: Schützt den Bewegungsmelder vor Beschädigung durch Bälle oder Vandalismus.



E-No: 535 998 275

Wir bedanken uns für Ihren Kauf. Sie haben ein B.E.G. Qualitätsprodukt gewählt, das mit grösster Sorgfalt produziert, kontrolliert und verpackt wurde. Nehmen Sie sich bitte die Zeit, vor der Montage diese Bedienungsanleitung aufmerksam durchzulesen.

Wir behalten uns das Recht vor, ohne vorherige Ankündigung technische Änderungen durchzuführen, die der Produktverbesserung dienen.

### ACHTUNG:

**Arbeiten an elektrischen Anlagen dürfen nur durch den Fachmann ausgeführt werden. Vor der Installation Leitung spannungsfrei schalten.**

## FUNKTIONSBESCHREIBUNG

### PD3 24 Volt

Der Bewegungsmelder LUXOMAT® PD3 360 UP 24V RR verfügt über einen, potentialfreien Reed-Relaiskontakt. Der Kontakt schliesst in Abhängigkeit von Bewegung und Umgebungshelligkeit und öffnet in Abhängigkeit von Bewegung. Der PD3 24V Bewegungsmelder wurde speziell für den Einsatz in übergeordneten Leitsystemen (SPS-Steuerungen, Bus-Systeme) entwickelt und ist nicht für die direkte Ansteuerung von Verbrauchern geeignet.

Bitte beachten Sie, dass der Reed-Kontakt nur für eine Maximalbelastung von 0.1 A zugelassen ist.

### Bewegungserfassung

Die Bewegungserfassung des LUXOMAT® PD3 24V entspricht der Funktion typischer Bewegungsmelder, d.h. es wird die Wärmestrahlung von Personen oder anderen Wärmequellen (z.B. Tieren) gemessen, die sich im Erfassungsbereich bewegen, sowie die Umgebungshelligkeit mit einem Dämmerungsschwellwert verglichen. Sinkt die Umgebungshelligkeit unter den Dämmerungsschwellwert und wird eine Bewegung erkannt, so schliesst der LUXOMAT® PD3 24V seinen potentialfreien Kontakt. Solange Bewegungen erkannt werden, bleibt der Kontakt geschlossen. Die

Umgebungshelligkeit, d.h. der Dämmerungswert wird während dieser Phase nicht ausgewertet. Nur wenn keine Bewegung mehr erkannt wird, öffnet der LUXOMAT® PD3 24V nach Ablauf der eingestellten Nachlaufzeit seinen Kontakt.

### Lichtmessung

Der LUXOMAT® PD3 24V Bewegungsmelder verfügt über einen integrierten Helligkeitssensor, welcher es ermöglicht, einen Dämmerungsschwellwert als Einschaltwert der Beleuchtung vorzugeben. Sinkt die Umgebungshelligkeit unter den Dämmerungsschwellwert und wird gleichzeitig eine Bewegung erkannt, so schliesst der PD3 24V seinen Kontakt bzw. wird die Beleuchtung eingeschaltet.

Sobald der Bewegungsmelder die Beleuchtung eingeschaltet hat, d.h. der Kontakt geschlossen ist, ist der Helligkeitssensor im Gerät deaktiviert (einfache Lichtmessung). Bei geschlossenem Kontakt ist der Bewegungsmelder deshalb nicht mehr in der Lage die effektive Umgebungshelligkeit zu ermitteln. Der Kontakt bleibt geschlossen, solange Bewegungen im Erfassungsbereich detektiert werden. Aufgrund dieser Einschränkung ist der PD3 24V Bewegungsmelder allenfalls nur beschränkt geeignet, um eine automatische Beleuchtungssteuerung in Büros oder durchgehend belegten Räumen mit Tageslichtanteil zu realisieren. In diesen Fällen werden mit Vorteil z.B. die Präsenzmelder LUXOMAT® PD2 24V eingesetzt, welche mittels «erweiterter Lichtmessung» die Beleuchtung trotz andauernder Bewegung bei Überschreitung eines Sollwertes auch ausschalten können.

### Manuelles Ein- / Ausschalten der Beleuchtung

Der Kontakt kann jederzeit unabhängig von den aktuellen Lichtverhältnissen über einen Taster (siehe Seite 2 «Tasterbetrieb») geschlossen bzw. geöffnet werden:

#### Einschalten der Beleuchtung mit Taster (Kontakt schliesst)

Das Licht wird sofort eingeschaltet. Das Licht bleibt solange eingeschaltet, wie Bewegungen im Erfassungsbereich erkannt werden. Nach der letzten erkannten Bewegung löscht das Licht automatisch nach Ablauf der eingestellten Nachlaufzeit.

#### Ausschalten der Beleuchtung mit Taster (Kontakt öffnet)

Das Licht wird sofort ausgeschaltet. Das Licht bleibt solange ausgeschaltet, wie Bewegungen im Erfassungsbereich erkannt werden. Nach der letzten erkannten Bewegung muss zuerst die eingestellte Nachlaufzeit ablaufen, bevor das Gerät wieder durch Bewegung aktiviert werden kann.

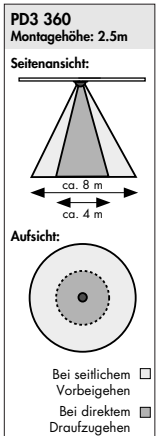
## MONTAGE, INBETRIEBNAHME

### Bestimmung von Montageort

Kontrollieren Sie mit Hilfe der nebenstehenden Skizze, ob der Erfassungsbereich des Melders den zu überwachenden Bereich vollständig abdeckt. Planen Sie gegebenenfalls weitere Geräte ein. Für die Vergrößerung des Erfassungsbereiches eines PD3 24V Gerätes ist gemäss Schaltbild «Parallelbetrieb» vorzugehen (siehe Seite 2).

Es ist auf freie Sicht zu achten, da Infrarot-Strahlen keine festen Gegenstände, auch keine Glasscheiben, durchdringen können.

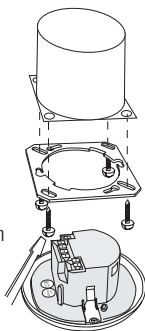
Hinweis: Bitte berücksichtigen Sie auch die Tatsache, dass insbesondere beim direkt auf den Melder zugehen die tatsächlich erreichte Reichweite gegenüber der angegebenen maximalen Reichweite markant abnehmen kann.



## Montage PD3 24V

Der Melder muss in eine konventionelle Einlassdose Gr. I an der Decke montiert werden.

Vor der Montage die beiliegende Montageplatte mit 4 Schrauben an der Decke seitenrichtig montieren. Nach dem vorschriftgemässen Anschluss der Kabel (siehe «Schaltbilder») kann der Melder gemäss nebenstehender Skizze aufgesetzt und mit etwas Druck mit Hilfe der Federklemmen eingerastet werden.



## Inbetriebnahme des PD3 24V

Nach erfolgter Montage und Aufschalten der 24V Versorgungsspannung signalisiert das Blinken der roten LED für die Dauer von 60 sec. den Selbstprüfzyklus des LUXOMAT® PD3 24V. Während des Selbstprüfzyklus ist der Schaltkontakt des Gerätes geschlossen (ausser bei aktivierter «Impuls-Funktion»).

Sobald die Selbstprüfung beendet ist, können die Einstellungen vorgenommen werden.

## EINSTELLUNGEN

### Einschaltdauer / Nachlaufzeit

**30s** Die Nachlaufzeit kann von 30 sec. bis 30 min. eingestellt werden. Bei **...30m** jeder während der Nachlaufzeit erkannten Bewegung wird der Timer neu gestartet.

⏏: Impuls < 1 Sek. (Impulsdauer 1 Sek. Ein, 9 Sek. Aus)

**TE** **a) Testbetrieb zur Überprüfung der Bewegungserfassung und der Verdrahtung:**

Jede Bewegung schaltet das Licht für 1 sec. ein, danach für 2 sec. aus, unabhängig von der Helligkeit

**b) Ermittlung des aktuellen Dämmerungswertes mit Hilfe der LED-Anzeige:**

Dazu Lux-Drehregler von Mond (=Nachtbetrieb) beginnend langsam in Richtung Sonne (=Tag-/Nachtbetrieb) drehen. Erlischt die LED, so ist «Dunkel» erkannt worden und der LUXOMAT® wird bei verlassen des TEST-Modus und erkannter Bewegung seinen Kontakt schliessen.

### Dämmerungswert

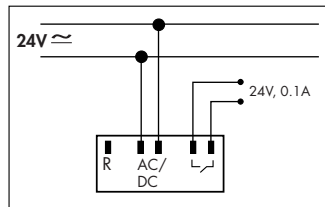
**40...** Der Einschaltwert des Lichtes kann zwischen 40 und 2000 Lux **2000** vorgegeben werden. Bei Bedarf lässt sich der optimale, montageortspezifische Einschaltwert mittels der im Kapitel «Einschaltdauer / Nachlaufzeit» der vorliegenden Bedienungsanleitung unter «b)» beschriebenen Methode bestimmen.

☾ Nachtbetrieb (ca. 2 Lux)

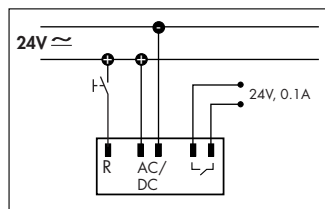
☀ Tag-/Nachtbetrieb (Helligkeitsmessung deaktiviert)

## SCHALTBILDER

### Normalbetrieb

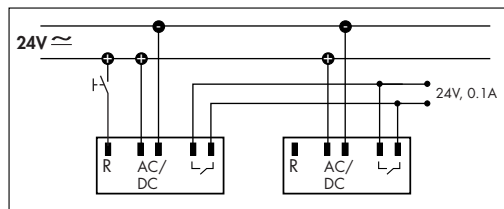


### Tasterbetrieb



Über einen Taster lässt sich der Schaltkontakt jederzeit manuell schliessen bzw. öffnen (siehe auch Seite 1 «Manuelles Ein- / Ausschalten der Beleuchtung»)

### Parallelbetrieb



Wir empfehlen, nicht mehr als 5 Bewegungsmelder parallel zu schalten. Bei grösserer Anzahl können z.B. durch die Grösse/Unübersichtlichkeit des Erfassungsbereiches vermehrt Fehlschaltungen auftreten. Die Nachlaufzeit sowie der Dämmerungswert muss bei jedem Gerät separat eingestellt werden.

# FEHLERANALYSE

Mögliche Störungen	Ursache	Behebung
Licht brennt nicht	<ul style="list-style-type: none"> <li>• Keine Netzspannung vorhanden</li> <li>• Dämmerungswert nicht der gegebenen Situation angepasst</li> <li>• Übergeordnete Logik übersteuert den effektiven Schaltzustand</li> </ul>	<ul style="list-style-type: none"> <li>• Spannungsversorgung des Bewegungsmelders überprüfen</li> <li>• Dämmerungswert mit Stellschraube verstellen</li> <li>• Steuerungsverhalten der übergeordneten Logik überprüfen</li> </ul>
Licht brennt ständig bei Dunkelheit	<ul style="list-style-type: none"> <li>• Ständige Wärmebewegung im Erfassungsbereich</li> </ul>	<ul style="list-style-type: none"> <li>• Falls Bewegungen durch Störquellen (Tiere, Lüftung etc.) verursacht, diese aus Erfassungsbereich entfernen. Das korrekte Funktionieren der Bewegungserfassung des LUXOMAT® PD3 24V durch Abdecken der Fresnel-Linse kontrollieren. Nach Ablauf der eingestellten Nachlaufzeit muss der Bewegungsmelder den Kontakt öffnen bzw. die Beleuchtung ausschalten.</li> </ul>
Licht brennt ständig, auch tagsüber	<ul style="list-style-type: none"> <li>• Dämmerungswert nicht der gegebenen Situation angepasst</li> <li>• Ständige Wärmebewegung im Erfassungsbereich</li> </ul>	<ul style="list-style-type: none"> <li>• Dämmerungswert mit Stellschraube verstellen.</li> <li>• Falls Bewegungen durch Störquellen (Tiere, Lüftung etc.) verursacht, diese aus Erfassungsbereich entfernen. Das korrekte Funktionieren der Bewegungserfassung des LUXOMAT® PD3 24V durch Abdecken der Fresnel-Linse kontrollieren. Nach Ablauf der eingestellten Nachlaufzeit muss der Bewegungsmelder den Kontakt öffnen bzw. die Beleuchtung ausschalten.</li> </ul>
Die angeschlossene Leuchte schaltet zu spät ein oder die Reichweite ist zu klein	<ul style="list-style-type: none"> <li>• Der Bewegungsmelder ist zu hoch/zu tief montiert oder es wird direkt auf das Gerät zugegangen</li> </ul>	<ul style="list-style-type: none"> <li>• Gegebenenfalls Befestigungshöhe/Montageort korrigieren. Die empfohlene Montagehöhe beträgt 2.5 - 3.0 m</li> </ul>

# TECHNISCHE DATEN

## Bewegungsmelder PD3 360 24V

Netzspannung	24 VAC/DC $\pm$ 20 %
Erfassungsbereich	360°
Reichweite bei 2.5 m Montagehöhe:	ca. $\emptyset$ 8 m bei seitlichem Vorbeigehen ca. $\emptyset$ 4 m bei direktem Draufzugehen
Kontakt	Reed-Kontakt Schaltleistung max. 24 V, 0.1 A
Nachlaufzeit	Impuls 1 sec., 30 sec. - 30 min.
Helligkeit	ca. 5 - 2000 Lux
Lichtmessung	einfache Mischlichtmessung
Montagehöhe	empfohlen, 2.5 - 3.0 m
Abmessungen	$\emptyset$ 98 mm, Tiefe 35 mm, Einbautiefe 30 mm Montageplatte 70 x 70 mm
Schutzart	IP20, Schutzklasse II
Betriebstemperatur	-25°C - + 55°C
Leistungsaufnahme	<1W

## Zubehör

Abmessungen	BSK: $\emptyset$ 200 mm, Höhe 80 mm
-------------	-------------------------------------

# GARANTIE

LUXOMAT® Produkte werden mit den modernsten Geräten produziert und sind werkseitig geprüft. Sollte dennoch ein Mangel auftreten, leistet der Hersteller in nachfolgendem Umfang Gewähr.

- Dauer:** Die Dauer der Garantie richtet sich nach den gesetzlichen Richtlinien.
- Umfang:** Das Gerät wird vom Hersteller in seinem Werk nach seiner Wahl unentgeltlich ausgebessert oder neu gefertigt, wenn es innerhalb der Garantiefrist nachweisbar wegen eines Fertigungs- oder Materialfehlers unbrauchbar wird oder in seiner Brauchbarkeit erheblich beeinträchtigt ist.
- Ausschluss:** Die Garantie bezieht sich nicht auf natürliche Abnutzung oder Transportschäden, ferner nicht auf Schäden, die infolge Nichtbeachtung der Montageanleitung und nicht VDE - gemässer Installation entstanden. Der Hersteller haftet nicht für indirekte, Folge- und Vermögensschäden.

Im Gewährleistungsfall ist das Gerät zusammen mit der ausgefüllten Garantiekarte, dem Kaufbeleg, einer kurzen Beschreibung der Beanstandung und ausreichend frankiert an folgende Adresse zu senden:

## B.E.G. Generalvertretung Schweiz:

Swisslux AG  
Industriestrasse 8  
8618 Oetwil am See

Internet: [www.swisslux.ch](http://www.swisslux.ch)

E-Mail: [info@swisslux.ch](mailto:info@swisslux.ch)



Achtung! Ohne Garantiekarte und Kaufbeleg kann leider keine Garantieabwicklung erfolgen.

Gerätetyp: <b>LUXOMAT®</b> 24V PD3 360 UP 24V RR <input type="checkbox"/>	Verkaufsdatum:
--	----------------

Stempel und Unterschrift des Händlers:

Anschrift des Absenders:

Name:

Strasse:

PLZ / Ort:

Festgestellte Mängel:

