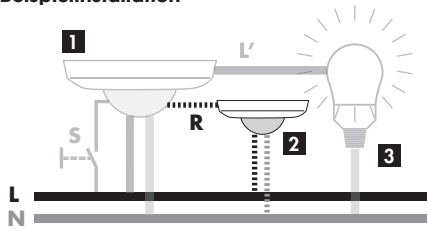


1 Einsatz/Funktion

Beispielinstallation

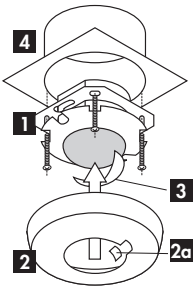


- 1) Master-Präsenzmelder (nicht im Lieferumfang)
- 2) Slave-Präsenzmelder
- 3) Lampe

Hinweis: Slave-Präsenzmelder werden zur Vergrößerung des Erfassungsbereiches eines Master-Präsenzmelders eingesetzt. Master-Präsenzmelder sind in unterschiedlichen Ausführungen und Bauformen separat erhältlich (siehe «Artikel/E-No/Zubehör»).

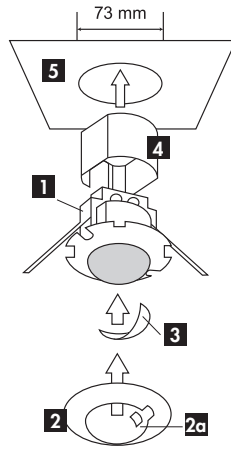
2 Aufbau/Montage

Version für Unterputz-Montage (UP)



- 1) Sensoreinsatz mit Montageplatte
- 2) Abdeckring steckbar inkl. Abdeckung für LEDs (2a)
- 3) Abdeckclips
- 4) UP-Dose (nicht im Lieferumfang)

Version für den Einbau in Hohldecken (DE)



- 1) Sensoreinsatz
- 2) Abdeckring steckbar inkl. Abdeckung für LEDs (2a)
- 3) Abdeckclips
- 4) Schutzabdeckung
- 5) Decke (Bohrloch Ø 73 mm)

3 Inbetriebnahme/Einstellungen

Initialisierungsphase

Nach korrektem Anschluss an die Versorgungsspannung durchläuft das Gerät eine Initialisierungsphase von 60 s. Nach Ablauf der Initialisierungsphase ist das Gerät betriebsbereit.

Das Slave-Gerät sendet im Betrieb bei erkannter Bewegung zyklisch ein 230 V-Signal von 2 Sekunden Dauer über die Klemme «R» an das angeschlossene Master-Gerät. Die Pausenzeit zwischen zwei aufeinanderfolgenden Impulsen ist abhängig von der am Gerät eingestellten Impuls-Pausenzeit (siehe unten).

Sämtliche Einstellungen bezüglich Nachlaufzeit und Lichtmessung können ausschliesslich am Master-Gerät vorgenommen werden (siehe Bedienungsanleitung zum Master-Präsenzmelder).

Impuls-Pausenzeit

Das Gerät verfügt über eine Einstellschraube zur Einstellung der Impulspausenzeit bzw. zur Aktivierung/Deaktivierung der Bewegungsanzeige über die integrierte grüne LED.



LED ON: *
LED OFF: o

- 9 s / LED ON ...
- 9 s / LED OFF ...
- 2 s / LED OFF ...
- 2 s / LED ON ...

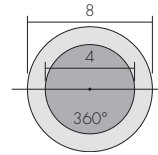
Hinweis: Die Impuls-Pausenzeit ist standardmässig auf 2 Sekunden eingestellt. Bei speziellen Anwendungen kann die Pausenzeit auf 9 Sekunden erhöht werden.

Bewegungsanzeige (grüne LED)

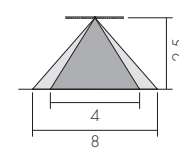
LED ON: Die grüne LED leuchtet kurz auf bei jeder erkannten Bewegung.
LED OFF: Die grüne LED ist ausgeschaltet

4 Erfassungsbereich

Draufsicht



Seitenansicht

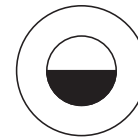


- Reichweite bei seitlichem Vorbeigehen (tangentielle Bewegung) Ø ca. 8 m*
- Reichweite bei direktem Draufzugehen (radiale Bewegung) Ø ca. 4 m*

* Werte gültig bei empfohlener Montagehöhe von ca. 2,5 bis 3 m. Kleinere Montagehöhen reduzieren die erzielte Reichweite. Grössere Montagehöhen erhöhen die Reichweite bei gleichzeitig reduzierter Empfindlichkeit.

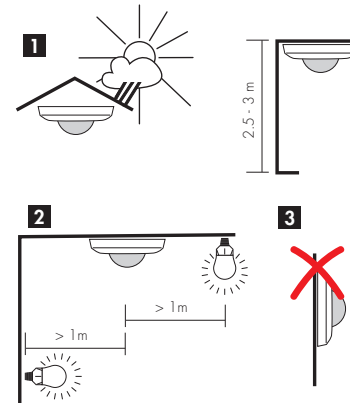
Das Gerät misst die Wärmestrahlung von Personen oder anderen Wärmequellen (z.B. Tiere, Fahrzeuge etc.), die sich im Erfassungsbereich bewegen. Die erzielte Reichweite ist in grossem Masse von der Bewegungsrichtung der Wärmequelle und der Montagehöhe des Gerätes abhängig.

5 Ausgrenzen von Störquellen



Abdeckclips zur Einschränkung des Erfassungsbereiches auf 180°

6 Montageort



- 1) Gerät an einem geschützten Ort montieren bei Deckenmontage auf ca. 2,5 bis 3 m Höhe. Bei der Wahl des Montageortes auf freie Sicht achten, da Infrarot-Strahlen keine festen Gegenstände - auch keine Glasscheiben - durchdringen können.
- 2) Mindestabstand zur geschalteten Beleuchtung frontal oder seitlich zum Gerät: 1 m
- 3) Unfachgerechte Montage bzw. nicht bestimmungsgemässer Einsatz behindert bzw. verunmöglicht den einwandfreien Betrieb des Gerätes.

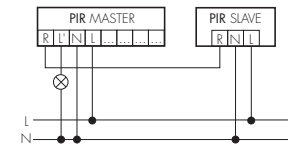
7 Schaltbilder

Achtung 230 V



Alle Arbeiten am 230 V Netz dürfen nur durch eine instruierte Person ausgeführt werden! Vor der Installation Netz abschalten.

MASTER-/SLAVE-Betrieb



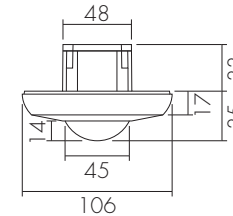
Mit Hilfe von Slave-Geräten kann der Erfassungsbereich eines Master-Gerätes vergrössert werden.

Achtung: Das Master-Gerät muss immer an der dunkelsten Stelle montiert werden. Das detaillierte Schaltbild der Master-Slave-Schaltung wird jeweils beim entsprechenden Master-Gerät beschrieben. Es wird empfohlen, nicht mehr als 10 Slave-Geräte an einem Master-Gerät zu betreiben.

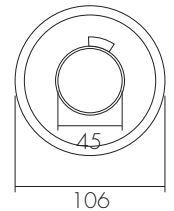
8 Abmessungen [mm]

Version für Unterputz-Montage (UP)

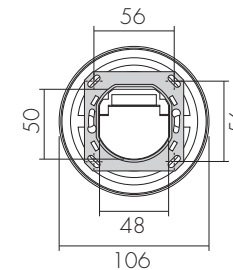
Seitenansicht



Vorderansicht

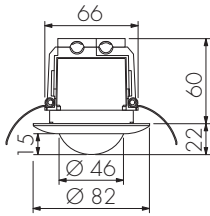


Rückansicht

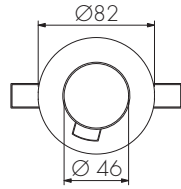


Version für den Einbau in Hohldecken (DE)

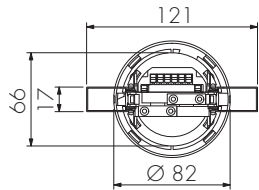
Seitenansicht



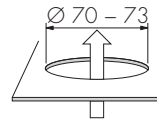
Vorderansicht



Rückansicht



Bohrloch



Farbblenden zu Versionen NME:

CS S DE/W, weiss	535 993 309
CS S DE/B, braun	535 993 399
CS S DE/S, schwarz	535 993 359
CS S DE/HG, hellgrau	535 993 339
CS S DE/DG, dunkelgrau	535 993 349
CS S DE/BE, beige	535 993 389
CS S DE/SI, silber	535 993 379

Fernbedienungen:

IR-RC, IR-Fernbedienung	535 949 005
IR-PD Mini, IR-Fernbedienung, Mini	535 949 035

Diverses Zubehör:

BSK-PD, Ballschutzkorb, weiss	535 998 275
RC-HU, Entstörkondensator für die Hutschiene	578 500 019
RC-1, Entstörkondensator Mini	535 999 097

11 Fehlersuche und Behebung

Funktionsprüfung

Falls Zweifel bezüglich der korrekten Funktion des Slave-Präsenzmelders bestehen, kann mit einfachen Mitteln das korrekte Arbeiten des Gerätes überprüft werden. Das Slave-Gerät sendet bei erkannter Bewegung zyklisch ein 230 V-Signal von 2 Sekunden Dauer über die Klemme «R» an das angeschlossene Master-Gerät. Das 230 V-Signal kann mit Hilfe eines handelsüblichen Spannungsmessgerätes zwischen den Klemmen «R» und «N» überprüft werden. Im Fehlerfall sendet das Gerät entweder keinen Impuls bzw. allenfalls ein Dauersignal.

Die Reichweite der Bewegungserfassung ist zu klein

Der Melder ist zu hoch/zu tief montiert oder es wird direkt auf das Gerät zugegangen: Gegebenenfalls Befestigungshöhe/Montageort korrigieren (siehe «Erfassungsbereich» bzw. «Montageort»).

12 Garantie

Luxomat Produkte werden mit den modernsten Geräten produziert und sind werkseitig geprüft. Sollte dennoch ein Mangel auftreten, leistet der Hersteller in nachfolgendem Umfang Gewähr.

Dauer: Die Dauer der Garantie richtet sich nach den gesetzlichen Richtlinien.

Umfang: Das Gerät wird vom Hersteller in seinem Werk nach seiner Wahl unentgeltlich ausgebessert oder neu gefertigt, wenn es innerhalb der Garantiefrist nachweisbar wegen eines Fertigungs- oder Materialfehlers unbrauchbar wird oder in seiner Brauchbarkeit erheblich beeinträchtigt ist.

Ausschluss: Die Garantie bezieht sich nicht auf natürliche Abnutzung oder Transportschäden, ferner nicht auf Schäden, die infolge Nichtbeachtung der Montageanleitung und nicht VDE-gemässer Installation entstanden. Der Hersteller haftet nicht für indirekte, Folge- und Vermögensschäden.

Im Gewährleistungsfall ist das Gerät zusammen mit dem Kaufbeleg, einer kurzen Beschreibung der Beanstandung und ausreichend frankiert an Swislux AG zu senden.

Achtung! Ohne Kaufbeleg kann keine Garantieabwicklung erfolgen.

9 Technische Daten

Spannungsversorgung: 230 V +/- 10 %

Erfassungsbereich: 360°

Reichweite: Ø 8 m bei seitlichem Vorbeigehen (tangentielle Bewegung), Ø 4 m bei direktem Draufzugehen (radiale Bewegung), Ø 4 m für sitzende Personen

Montagehöhe empfohlen: 2,5 bis 3 m (max. 10 m)

Schaltausgang: Schaltkontakt: Triac, Schaltleistung: 2 VA (cos φ=1),

Nachlaufzeit: Impuls (Dauer nicht veränderbar)

Impulsfunktion: Ja, einstellbare Pausenzeit

Schutzart/-klasse: IP20/II/CE

Betriebstemperatur: -25 °C bis +55 °C

Gehäuse: UV-stabilisiertes Polycarbonat

10 Artikel/E-No/Zubehör

Präsenzmelder:

PD2 S 360 UP Master 1C, weiss	535 939 128
PD2 S 360 UP Slave, weiss	535 933 028
PD2 S 360 DE Master 1C, weiss	535 939 148
PD2 S 360 DE Master 2C, weiss	535 939 248
PD2 S 360 DE Slave, weiss	535 933 048

PD2 S 360 NMU Master 1C (UP, ohne Farbblende)	535 939 118
PD2 S 360 NMU Slave (UP, ohne Farbblende)	535 933 018
PD2 S 360 NME Master 1C (DE, ohne Farbblende)	535 939 138
PD2 S 360 NME Master 2C (DE, ohne Farbblende)	535 939 238
PD2 S 360 NME Slave (DE, ohne Farbblende)	535 933 038

Farbblenden zu Versionen NMU:

CS S UP/W, weiss	535 993 109
CS S UP/B, braun	535 993 199
CS S UP/S, schwarz	535 993 159
CS S UP/HG, hellgrau	535 993 139
CS S UP/DG, dunkelgrau	535 993 149
CS S UP/BE, beige	535 993 189
CS S UP/SI, silber	535 993 179

B.E.G. Vertrieb Schweiz:

Swislux AG

Industriestrasse 8

CH-8618 Oetwil am See

Tel: 043 844 80 80

Fax: 043 844 80 81

Technik-Hotline: 043 844 80 77

E-Mail: info@swislux.ch

Internet: http://www.swislux.ch