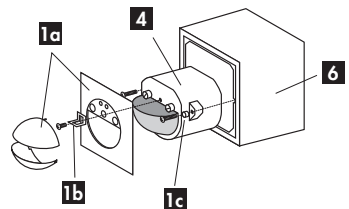
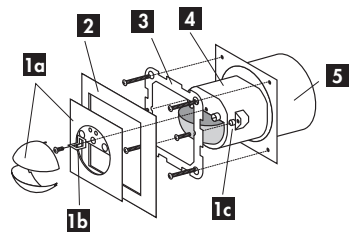
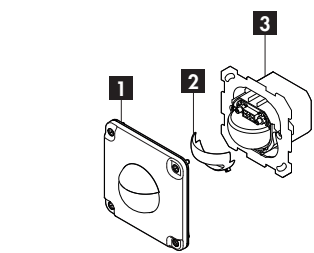
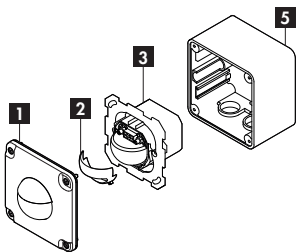
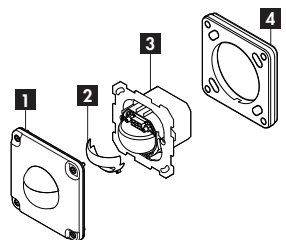


Montage encastré (UP)/apparent (AP)



- 1) Kit d'adaptateur (1a) avec protection anti-vandalisme (1b) et bague pour la correction du niveau (1c, seulement pour versions design «STA» et design «SID»)
- 2) Plaque de recouvrement
- 3) Plaque de fixation
- 4) Mécanisme du capteur
- 5) Boîtier UP
- 6) Boîtier AP

Montage NUP/NAP/NCO



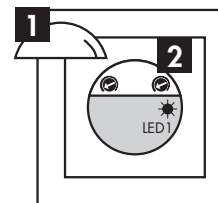
- 1) Kit d'adaptateur avec protection anti-vandalisme et bague pour la correction du niveau
- 2) Caches clipsables
- 3) Mécanisme du capteur
- 5) NAP - Fond de boîtier

3 Mise en service/Réglages

Cycle d'autotest

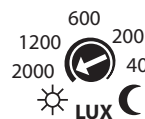
Après montage et mise sous tension secteur, l'appareil effectue un cycle d'autotest de 60 sec signalé par le clignotement de la LED1. Dès que l'autotest est terminé, les réglages peuvent commencer.

Réglages



- 1) Retirer le cache
- 2) Effectuer les réglages individuels à l'aide d'un tournevis.

Valeur crépusculaire «Lux»



Fonctionnement de nuit 40 à 2000 Lux, fonctionnement de jour (fonctionnement de jour: capteur de lumière inactif, commutation pour chaque apparition de luminosité)

Phase active «Min»



1 à 10 min

La temporisation de la phase active doit être réglée sur la même valeur que la temporisation de la minuterie (cette fonction empêche que l'éclairage allumé influence la mesure de la lumière à l'intérieur de l'appareil).

Signalisation de mouvement (LED1)

La diode clignote avec chaque mouvement détecté.

Signalisation de la luminosité (LED1)

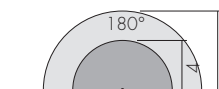
Le niveau de luminosité détecté par le détecteur est, dans la mesure où des mouvements ne sont pas détectés en même temps, indiqué par la LED de la façon suivante:

Détection «Clarté du jour»: clignotement régulier de la LED (2 par sec.)

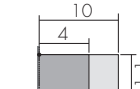
Détection «Obscurité»: pas de clignotement de la LED

4 Zone de détection

Vue du dessus



Vue latérale

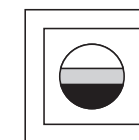


- Portée pour le passage latéral (tangential): env. Ø 10 m*
- Portée pour l'approche vers la lentille (radial) ou personnes assises: env. Ø 4 m*

* Si installé à une hauteur de montage de 1,1 à 2,2 m. Si installé hors des niveaux recommandés (2,2 à max. 4 m), la sensibilité resp. la zone de détection peut dégrader.

L'appareil mesure le rayonnement thermique des personnes ou des autres sources de chaleur (par ex. les animaux, les véhicules, etc.) qui se déplacent dans la zone de détection. La portée obtenue dépend en grande partie du sens du mouvement de la source de chaleur et de la hauteur de montage de l'appareil.

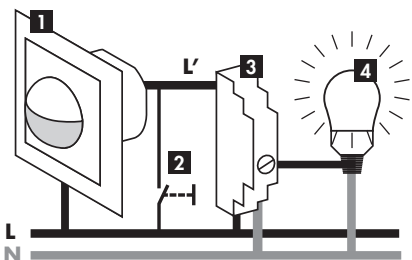
5 Exclusion des sources de perturbation à l'intérieur



Cache clipsable pour couvrir la zone de détection verticale avec montage encastré (UP)/apparent (AP) pour masquer les sources de brouillage au dessous de l'appareil (par ex. petits animaux, etc.)

1 Utilisation/Fonctionnement

Exemple d'application



- 1) Détecteur de mouvement Indoor 180 Minuterie
- 2) Bouton-Poussoir (non compris dans la livraison, voir aussi «Détails: Branchement en parallèle de plusieurs détecteurs de mouvement et boutons poussoirs»)
- 3) Minuterie électronique (voir «Détails: Minuterie d'escalier compatibles»)
- 4) Lampe

Attention



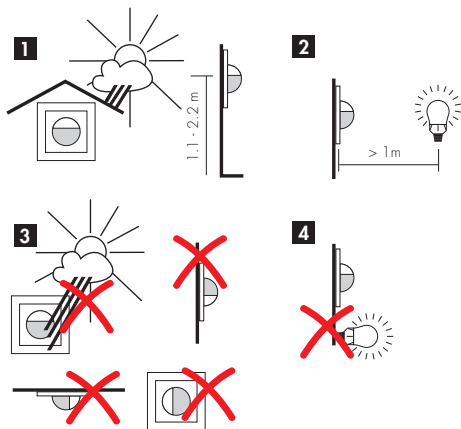
Le Indoor 180 Minuterie ne fonctionne pas avec toutes les minuterie d'escalier disponibles sur le marché. L'utilisation avec des minuterie d'escalier non compatibles peut détruire l'électronique de l'appareil. En cas d'installation du Indoor 180 Minuterie, veuillez impérativement respecter la remarque concernant les minuterie d'escalier recommandées (voir «Détails: Minuterie d'escalier compatibles»).

2 Construction/Montage

Modèles individuels

L'appareil est disponible en différents modèles et en plusieurs couleurs, comme appareil complet ou dans un système modulaire, comme composants isolés en différentes versions couleur. La construction modulaire de l'appareil permet le montage facile dans toutes les combinaisons courantes d'interrupteurs en Suisse. Vous trouverez la présentation détaillée des produits pouvant être commandés avec l'ensemble des composants sur le site Internet www.swisslux.ch ou dans les documents actualisés de Swisslux SA.

6 Lieu de montage



- 1) Monter l'appareil dans un endroit protégé au mur à une hauteur de montage d'env. 1,1 à 2,2 m
- 2) Distance minimum de l'éclairage allumé, de face ou latéral par rapport à l'appareil: 1 m
- 3) Les effets de fortes intempéries diminuent la durée de vie de l'appareil. Un montage qui n'est pas effectué dans les règles de l'art ou une utilisation non conforme peuvent perturber ou rendre impossible le fonctionnement correct de l'appareil.
- 4) Ne jamais monter l'éclairage au-dessous du détecteur.

7 Détails

Branchement en parallèle de plusieurs détecteurs de mouvement et boutons poussoirs

Le nombre maximal d'appareils que l'on peut brancher en parallèle est limité par le type de minuterie d'escalier utilisée (voir «Détails: Minuteries d'escalier compatibles»). Il est néanmoins recommandé de ne pas faire fonctionner ensemble plus de 10 détecteurs raccordés à la même minuterie d'escalier. Si le nombre est plus élevé, des déclenchements intempestifs à répétition peuvent se produire, parce que la zone de détection est devenue par exemple trop grande ou difficilement contrôlable. Des détecteurs et des poussoirs lumineux peuvent être utilisés ensemble.

Attention: Si l'on n'arrive pas à dériver suffisamment de puissance de la minuterie d'escalier, la tension d'alimentation des détecteurs de mouvement va chuter, ce qui peut provoquer des dysfonctionnements des détecteurs de mouvement ou éventuellement un enclenchement permanent de la minuterie d'escalier. Dans ce cas, il faut changer de type de minuterie ou diminuer le nombre de détecteurs et de poussoirs.

Minuteries d'escalier compatibles

Type	No E	Détecteurs max. par minuterie avec/sans poussoirs lumineux	
		+ max. 6 poussoirs	sans poussoirs
BEG LUXOMAT SCT1	533 005 486	10 pcs	10 pcs
Theben Elpa 3	533 056 000	16 pcs	16 pcs
Hager EMN001	533 040 001	5 pcs	6 pcs
Novitas NVE	533 010 200	6 pcs	8 pcs
Legrand LEXIC Rex 800	533 007 601	8 pcs	9 pcs
Grässlin Trealux 210	533 035 030	6 pcs	7 pcs

Les Minuteries spécifiées peuvent toutes être raccordées en schéma 3 fils ou 4 fils. Le type d'enclenchement adéquat à la Minuterie doit être ajusté en conséquence. Bien respecter les instructions d'emploi respectives. Avec la plupart des Minuteries, une longueur de câbles de 100 mètres ne peut pas être dépassée.

8 Schémas d'installation

Attention 230 V

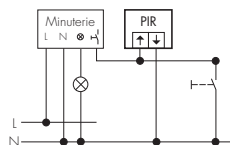


Travailler sur un réseau en 230 V ne s'improvise pas, seul un électricien qualifié et habilité doit effectuer ce raccordement. Avant de commencer l'installation, assurez-vous que l'alimentation est coupée.

Types de raccordement

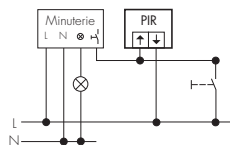
Les types énumérés sous «Détails: Minuteries d'escalier compatibles» peuvent tous fonctionner aussi bien avec un raccordement 3 fils qu'avec un raccordement 4 fils. Le type de raccordement doit être partiellement réglé sur la minuterie. Veuillez respecter les remarques figurant dans le mode d'emploi de la minuterie utilisée.

Raccordement 3 fils



Recommandation:
max. 10 Indoor 180 Minuterie

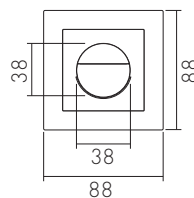
Raccordement 4 fils



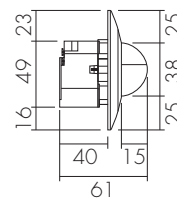
Recommandation:
max. 10 Indoor 180 Minuterie

9 Dimensions (mm)*

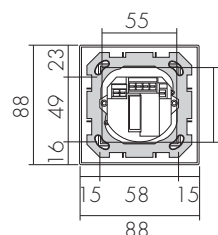
Vue de face



Vue latérale



Vue arrière



* Programme d'interrupteurs EDIZIOdue. Les dimensions varient faiblement selon le programme d'interrupteurs privilégié.

10 Caractéristiques techniques

Tension nominale: par minuterie 230 VAC (2 fils)

Zone de détection: 180°

Portée: 10 m pour le passage latéral (tangentielle), 4 m pour l'approche vers la lentille (radial), 4 m pour personnes assises

Hauteur de montage recommandée: 1,1 à 2,2 m (max. 4 m)

Sortie: Contact: Triac, Minuterie: Impulsion (durée non modifiable), Luminosité: 5 à 2000 Lux

Fonction à impulsion: Oui

Protection/Classe: IP20/II/CE

Température de service: -25 °C à +55 °C

Boîtier: PC résistant aux UV

11 Articles/E-No

Design EDIZIOdue:

Indoor 180 UP Minuterie EDI, blanc 535 941 025
Indoor 180 AP Minuterie EDI, blanc 535 941 065
Indoor 180 C¹ Minuterie EDI, blanc 535 951 005

Design Standard:

Indoor 180 UP Minuterie STA, blanc 535 941 024
Indoor 180 AP Minuterie STA, blanc 535 941 064
Indoor 180 C¹ Minuterie STA, blanc 535 951 004

Design STANDARDdue:

Indoor 180 UP Minuterie STAD, blanc 535 941 027
Indoor 180 AP Minuterie STAD, blanc 535 941 067
Indoor 180 C¹ Minuterie STAD, blanc 535 951 017

Design étanche (IP55):

Indoor 180 NUP Minuterie FE, blanc 535 946 101
Indoor 180 NAP Minuterie FE, blanc 535 946 401
Indoor 180 NCO¹ Minuterie FE, blanc 535 946 701

- 1) Mécanisme du capteur pour montage dans des combinaisons des interrupteurs

Autres versions et combinaisons de couleurs: Voir Internet www.swisslux.ch ou documents actualisés de Swisslux AG.

Divers accessoires:

RC-HU, Circuit RC pour montage DIN rail
RC-1, Cirquit RC Mini

578 500 019
535 999 097

12 Recherches défectuosités

Pas de lumière

La lampe est défectueuse: Remplacer l'ampoule

Pa de courant: Contrôler les fusibles de l'installation

Le seuil d'enclenchement de la valeur crépusculaire n'est pas correctement réglé:

Augmenter le seuil à l'aide du commutateur tournant.

Minuterie d'escalier non compatible avec le détecteur de mouvement Indoor 180

Minuterie: remplacer la minuterie d'escalier (voir «Détails: Minuteries d'escalier compatibles»).

Eclairage continu ou enclenchement involontaire de la lumière la nuit

Mouvement permanent ou temporaire avec une source de chaleur dans la plage de détection: Observer la présence d'animaux, d'éléments de chauffage ou de ventilateurs. Contrôler le fonctionnement correct en recouvrant complètement la lentille Fresnel.

Après écoulément du temps de temporisation réglé le détecteur doit couper la lumière.

Minuterie d'escalier non compatible avec le détecteur de mouvement Indoor 180

Minuterie: remplacer la minuterie d'escalier (voir «Détails: Minuteries d'escalier compatibles»).

Eclairage continu également la journée

Le critère crépusculaire n'est pas adapté à la situation: Ajuster le critère crépusculaire au moyen de la vis de réglage.

La durée réglée de la temporisation de la minuterie d'escalier est trop longue, comme celle de la «Phase active» du Indoor 180 Minuterie: Réduire la durée de la temporisation de la minuterie d'escalier et de la «Phase active» du détecteur de mouvement.

Minuterie d'escalier non compatible avec le détecteur de mouvement Indoor 180

Minuterie: remplacer la minuterie d'escalier (voir «Détails: Minuteries d'escalier compatibles»).

La source de lumière raccordée s'allume trop tard ou la portée est trop faible

Le détecteur est installé à une trop grande/petite hauteur ou rapprochement frontale: La hauteur d'installation recommandée s'élève à 1,1 à 2,2 mètres. Si nécessaire, corriger la hauteur ou l'endroit d'installation.

13 Garantie

Les produits Luxomat sont fabriqués avec les moyens de production les plus modernes et sont testés en usine. Si néanmoins il devait apparaître un défaut, le fabricant offre une garantie aux conditions suivantes.

Durée: La durée est conforme aux directives légales.

Périmètre: L'appareil est remplacé ou réparé en usine par le fabricant, selon son choix, s'il est prouvé que durant la période de garantie l'appareil avait été rendu inutilisable, ou son utilisation considérablement dégradée, suite à un défaut de fabrication ou matériel.

Exclusion: La garantie ne couvre pas l'usure naturelle ou les dégradations durant le transport et ne couvre pas non plus les dégradations résultant de la non observation des instructions de mise en oeuvre ou d'une installation non conforme aux normes VDE. Le fabricant n'est pas responsable des dommages indirects consécutifs et des biens. Si la garantie s'applique, l'appareil sera retourné avec la carte de garantie complétée, la preuve d'achat, une brève description de la réclamation et par envoi suffisamment affranchie à Swisslux SA.

Attention! Sans carte de garantie ni preuve d'achat le retour ne peut pas être traité sous garantie.

Représentation Suisse B.E.G.:

Swisslux SA

Industriestrasse 8

CH-8618 Oetwil am See

Tél: 043 844 80 80

Fax: 043 844 80 81

E-Mail: info@swisslux.ch

Internet: <http://www.swisslux.ch>

B.E.G.

indoor_180_minuterie_T10713