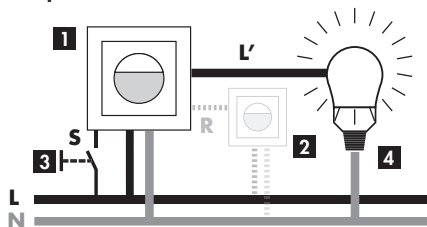


1 Uso/Funzione

Esempio di installazione



- 1) Detettore di presenza Master
- 2) Detettore di presenza Slave opzionale (non compreso nella fornitura)
- 3) Tasto (non compreso nella fornitura, vedere «Dettagli: accensione/spengimento manuale della luce»)
- 4) Lampada

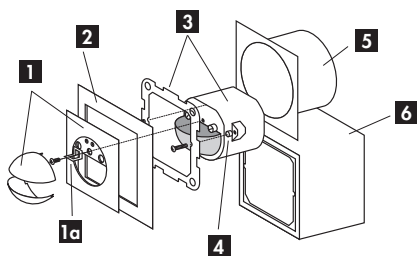
Avvertenza: Gli apparecchi Master non si devono mai collegare in parallelo. Per aumentare la zona di rilevamento, possono essere forniti separatamente degli speciali detettori di presenza Slave di forme e modelli diversi (vedere «Articolo/E-No.»)

2 Costruzione/Montaggio

Versioni individuali

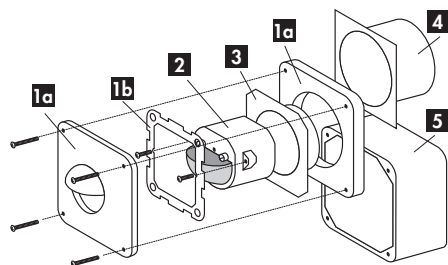
L'apparecchio è disponibile in vari colori e versioni, come apparecchio completo o sistema modulare formato da componenti singoli di diverso colore. Grazie alla struttura modulare risulta molto semplice installare l'apparecchio in tutte le combinazioni di interruttori più comunemente utilizzati in Svizzera. Per una panoramica dettagliata della gamma ordinabile e di tutti i componenti visitare il sito Internet www.swisslux.ch o consultare la documentazione aggiornata di Swisslux SA.

Montaggio sottomuro (UP)/fuori muro (AP)



- 1) Set adattatori con protezione contro vandalismo (1a)
- 2) Copertura
- 3) Inserto sensore con piastra di fissaggio
- 4) Corpo distanziatore per la correzione di livello (soltanto nei modelli della linea «STA» e linea «SID»)
- 5) Scatola UP
- 6) Scatola AP

Montaggio NUP/NAP



- 1) Set adattatori (1a) con piastra di fissaggio (1b)
- 2) Inserto sensore
- 3) Coperchio di protezione interno
- 4) Scatola UP
- 5) Scatola NAP

3 Messa in funzione/Impostazioni

Ciclo di Autotest

Dopo l'allacciamento, il apparecchio esegue un ciclo di autotest della durata di 60 secondi (i LED rosso lampeggiano). A questo punto l'apparecchio è pronto per l'uso ed è possibile effettuare le impostazioni.

Durante il ciclo di autotest, lo stato di programmazione viene segnalato in funzione della velocità di lampeggio dei LED come segue:
Lampeggio ogni secondo: l'apparecchio non è programmato
Lampeggio veloce: l'apparecchio è programmato mediante telecomando (vedere «Telecomando»)

Impostazioni

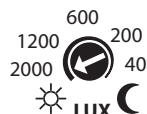
Le regolazioni possono essere eseguite agendo direttamente con un cacciavite sulle viti di regolazione dell'apparecchio oppure a distanza mediante il telecomando (vedere «Telecomando»).

Temporizzazione «R1»



Funzione di test 15 s fino 16 min, funzione ad impulso

Valore d'accensione «Lux»



Funzione notte, 40 fino 2000 Lux, funzione giorno (funzione giorno: sensore luce disattivato, accensione in presenza di qualsiasi tipo di luminosità)

La misurazione della luminosità dell'apparecchio funziona secondo il principio della misurazione in luce mista (vedere «Dettagli: Misurazione della luce»). I valori di accensione marcati sulla vite di regolazione rappresentano la luminosità ambientale ottenibile per la relativa applicazione.

Valori d'accensione raccomandati (luminosità ambientale):

Aree di passaggio: circa 300 Lux
 Aree di lavoro: circa 600 Lux
 Attività ad alta intensità visiva: circa 1000 Lux

Indicatore movimenti (LED rosso)

Il LED rosso si accende per un breve periodo di tempo ad ogni movimento riconosciuto.

Indicazione di stato (LED rosso/verde)

I LED verde e rosso lampeggiano in modo diverso in funzione dello stato attuale dell'apparecchio e segnalano i seguenti stati:

Valore di spegnimento: il LED verde lampeggia brevemente ogni 9 s finché l'apparecchio non riesce a determinare il valore di spegnimento.

Fase di apprendimento attiva: lampeggio alternato rosso/verde

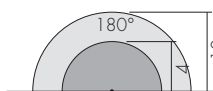
Luminosità ambientale: indicazione di chiaro/scuro (vedere «Dettagli: Misurazione della luce»)

Semiautomatico attivo: il LED verde lampeggia ogni 8 s per la durata di 1 secondo.

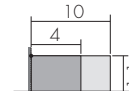
Avvertenza: con la protezione antivandalismo attivata (vedere «Telecomando»), i colori delle indicazioni dei LED sono invertiti.

4 Zona di rilevamento

Vista dall'alto



Vista laterale

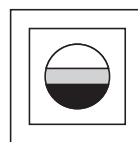


- Portata passando lateralmente (movimento tangenziale): 10 m*
- Portata dirigendosi verso la lente o per attività in posizione seduta: 4 m*

* Per un'altezza di montaggio da ca. 1,1 fino a 2,2 m. Con il superamento dell'altezza di montaggio raccomandata (2,2 ad un max. di 4 m), può variare la sensibilità e la zona di rilevamento.

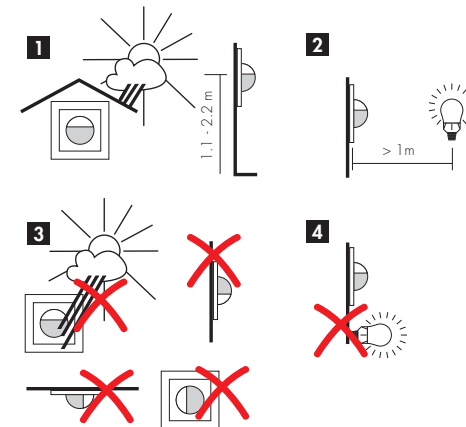
L'apparecchio misura il calore emanato dalle persone o dalle altre fonti di calore (per es. animali, veicoli, ecc.) che si muovono nella zona di rilevamento. La portata ottenuta dipende in larga misura dalla direzione di movimento delle fonti di calore e dall'altezza di montaggio dell'apparecchio.

5 Maschere ad innesto nell'interno



Maschera ad innesto per la copertura della zona di rilevamento verticale in caso di montaggio UP/AP per la dissolvenza di fonti di disturbo al di sotto dell'apparecchio (per es. animali di piccola taglia, ecc.)

6 Luogo di montaggio



- 1) Installare l'apparecchio in luogo protetto; in caso di montaggio a parete a 1,1 fino 2,2 m di altezza
- 2) Distanza minima da illuminazione accesa, in posizione frontale o laterale rispetto all'apparecchio: 1 m
- 3) L'esposizione a fenomeni atmosferici intensi riduce la vita dell'apparecchio. Il montaggio improprio e/o non conforme all'utilizzo previsto pregiudica e/o impedisce il funzionamento corretto.
- 4) Non montare mai dispositivi di illuminazione sotto al detettore di movimento

7 Dettagli

Misurazione della luce (misurazione in luce mista)

Se con l'illuminazione spenta, la luminosità ambientale misurata è inferiore al «valore d'accensione» impostato sull'apparecchio (vedere «Messa in funzione/Impostazioni: Valore d'accensione»), l'illuminazione viene accesa al rilevamento di un movimento. Se con l'illuminazione accesa la luminosità ambientale misurata è superiore al «valore di spegnimento» determinato automaticamente dall'apparecchio, l'illuminazione viene spenta indipendentemente dal rilevamento di eventuali movimenti. La reazione al cambio di luminosità avviene in maniera ritardata.

Lo stato di luminosità ambientale rilevato dall'apparecchio, nel caso non siano rilevati contemporaneamente anche movimenti, viene indicato dai LED integrati come segue:

Valore d'accensione/valore di spegnimento superato per eccesso (chiaro): LED rosso lampeggia con regolarità
Valore d'accensione/valore di spegnimento superato per difetto (scuro): il LED rosse non lampeggia

Alla messa in funzione dell'apparecchio o dopo ogni modifica a posteriori del valore d'accensione (vedere «Messa in funzione/Impostazioni: Valore d'accensione» o «Telecomando»), il valore di spegnimento viene automaticamente determinato dall'apparecchio alla prima operazione di accensione sulla base di una fase di apprendimento di 4 minuti. A tal fine, trascorsi i primi 4 minuti, l'illuminazione viene spenta. La fase di apprendimento viene segnalata dal lampeggio alternato del LED rosso/verde.

Automatico/Semiautomatico

I detettori di presenza Master sono in grado di lavorare nelle modalità di esercizio di «Automatico» oppure «Semiautomatico». Nella modalità di funzionamento «Automatico» la luce viene automaticamente accesa di fronte a movimento nell'oscurità. La luce si spegne automaticamente quando la luminosità dell'ambiente è sufficiente

o in assenza di movimento. In modalità di funzionamento «Semi-automatico», la luce può essere riaccesa automaticamente da un movimento solo entro 15 secondi dallo spegnimento causato da un movimento rilevato. Trascorsi i 15 secondi, la luce può essere accesa solo manualmente mediante un tasto o il telecomando. Il detettore è impostato di fabbrica sulla modalità di funzionamento «Automatico». Il detettore può essere impostato sulla modalità «Semi-automatico» tramite il telecomando IR-RC disponibile come accessorio (vedere «Telecomando»).

Accensione e spegnimento manuale della luce

La luce può essere sempre accesa o spenta, in funzione delle condizioni di luminosità, tramite un tasto (vedere «Schemi elettrici: Funzionamento normale con tasto esterno») o un telecomando (vedere «Telecomando»).

Accensione tramite un tasto in condizioni ambientali scure

La luce viene accesa immediatamente. L'apparecchio si trova nella modalità di esercizio selezionata (Automatico/Semiautomatico).

Accensione tramite un tasto in condizioni ambientali chiare

La luce viene accesa immediatamente. La luce rimane accesa fintanto vengono rilevati movimenti. Successivamente all'ultimo movimento rilevato inizia a scorrere il tempo successivo impostato come ritardo. Successivamente, il detettore passa automaticamente alla modalità operativa selezionata (Automatico/Semiautomatico).

All'occorrenza, con il telecomando (disponibile come accessorio) è possibile attivare uno spegnimento forzato (vedere sotto). Con lo spegnimento forzato attivo, l'illuminazione si spegne dopo un intervallo di min. 30 - max. 45 minuti, se in quel momento viene ancora rilevata la condizione di «chiaro».

Spegnimento tramite un tasto

La luce rimane spenta, fintanto vengono rilevati movimenti. Successivamente all'ultimo movimento rilevato inizia a scorrere il tempo successivo impostato come ritardo. Successivamente, il detettore passa automaticamente alla modalità operativa selezionata (Automatico/Semiautomatico).

Attivazione dello spegnimento forzato

Lo spegnimento forzato dopo l'accensione dell'illuminazione in condizioni ambientali di luminosità viene disattivato in fabbrica e all'occorrenza può essere attivato nel modo seguente:

1. Scollegare l'apparecchio dalla rete
2. Collegare la rete - inizia un ciclo di autotest della durata di 60 secondi (il LED lampeggia, vedere «Messa in funzione/Impostazioni: Ciclo di Autotest»).
3. Durante il ciclo di autotest, con il tasto «30 min» sul telecomando si può commutare tra «Spegnimento forzato attivo/inattivo». La commutazione viene segnalata come segue:
attivo: lampeggio dell'illuminazione collegata
inattivo: breve flash del LED verde

Reset delle impostazioni di fabbrica

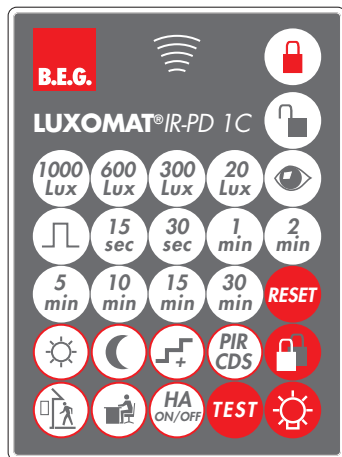
Con il reset delle impostazioni di fabbrica, tutti i parametri e le funzioni impostati sull'apparecchio mediante il telecomando vengono cancellati e ripristinati allo stato di fornitura. A tal fine procedere nel modo seguente:

1. Staccare l'apparecchio dalla rete
2. Portare il potenziometro per l'impostazione del tempo in posizione «TE» (Test).
3. Portare il potenziometro per l'impostazione del valore d'accensione su «Sole».
4. Collegare l'apparecchio alla rete. Ora l'apparecchio è resettato sull'impostazione di fabbrica ed è nuovamente operativo dopo aver eseguito il ciclo di autotest di 60 secondi.

8 Telecomando

Programmazione con il telecomando

Tutte le funzioni base, nonché alcune funzioni supplementari del detettore di presenza possono essere impostate comodamente a distanza mediante telecomando. A tal fine, ad ogni apparecchio viene allegato il foglio d'istruzioni «IR-PD 1C» per l'impiego dell'apparecchio con il telecomando «IR-RC» ordinabile separatamente (vedere «Articolo/E-No.»).



Funzioni LUXOMAT IR PD 1C



Sblocco apparecchio



Funzione giorno

Sensore luce non attivo, commutazione con qualsiasi luminosità



Valori d'accensione raccomandati (luminosità ambientale):

Aree di passaggio: circa 300 Lux
 Aree di lavoro: circa 600 Lux
 Attività ad alta intensità visiva: circa 1000 Lux



Funzione notte

Valore d'accensione molto basso di ca. 5 Lux per applicazioni speciali



Alzata graduale del valore d'accensione

Ad ogni pressione del tasto l'apparecchio alza gradualmente il parametro di accensione come segue:
 Ambito 20 fino 200 Lux: 20 Lux/Pressione del tasto
 Ambito 200 fino 1000 Lux: 50 Lux/Pressione del tasto



Lettura automatica del valore d'illuminazione reale

La lettura con l'illuminazione spenta memorizza il valore luce attuale come «valore d'accensione». La lettura con l'illuminazione accesa memorizza il valore luce attuale come «valore di spegnimento».



Temporizzazione

15 s a 30 min



Funzionamento ad impulso

1 s ON, 9 s OFF



Commutazione interruttore crepuscolare (CDS)/detettore di presenza (PIR)

Ad ogni pressione del tasto si commuta tra le funzioni CDS e PIR. In modalità CDS, il riconoscimento del movimento è disattivato e l'apparecchio funziona come normale interruttore crepuscolare. L'illuminazione si accende in funzione del movimento 20 secondi dopo il superamento per difetto del «valore d'accensione» programmato (LED spento) oppure si spegne automaticamente 60 secondi dopo il superamento per eccesso del «valore di spegnimento» (LED acceso).



Sensibilità «alta»

Sensibilità standard per la maggior parte delle applicazioni



Sensibilità «media»

Sensibilità ridotta per applicazioni speciali (ad es. riduzione di inserzioni errate all'esterno)



Funzionamento Semiautomatico

Ad ogni pressione del tasto si commuta tra la modalità di funzionamento Semiautomatico e Automatico. La commutazione viene segnalata dal lampeggio dell'illuminazione collegata, come pure dal LED rosso sull'apparecchio dopo la commutazione nel modo seguente:
 Semiautomatico attivato: lampeggio veloce del LED rosso per circa 3 secondi
 Automatico attivato: il LED rosso si illumina per circa 1.5 secondi



Reset

Cancellazione di tutti i valori impostati tramite telecomando (e successiva attivazione delle impostazioni da potenziometro, vedi «Messa in funzione/Impostazioni: Impostazioni»)



Blocco apparecchio



Protezione contro vandalismi

Può essere attivata soltanto entro 5 secondi dal blocco dell'apparecchio. Con la protezione antivandalismo attiva risulta ancora attivabile mediante telecomando solo la funzione «Luce accesa/spenta». Con la protezione antivandalismo attiva, i colori delle segnalazioni LED sono invertiti. Si può uscire nuovamente dalla modalità protezione antivandalismo ripristinando le impostazioni di fabbrica (vedere «Dettagli: Reset delle impostazioni di fabbrica»).



Test

La luce si accende/spegne in caso di movimento rilevato nell'ambito della zona di rilevamento.



Luce accesa/Luce spenta

Accensione/Spegnimento temporanei della luce (vedi «Dettagli: Accensione e spegnimento manuale della luce»)



Reset

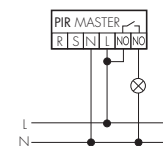
Luce OFF e ritorno al funzionamento automatico

9 Schemi elettrici

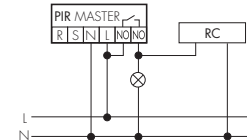
Attenzione 230 V



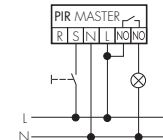
Funzionamento normale



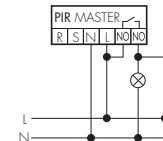
Funzionamento normale (con circuito RC in opzione)



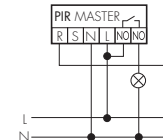
Funzionamento normale con tasto esterno



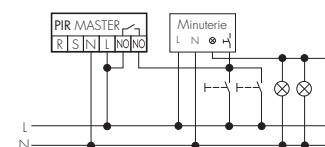
Funzionamento permanente con interruttore



Funzionamento Master/Slave



Funzione ad impulso sulla minuteria



Tutti i lavori alla rete 230 V devono essere eseguiti da personale specializzato! Disattivare l'alimentazione di rete prima dell'installazione.

Per la commutazione con lampade fluorescenti, trasformatori, ecc. è eventualmente necessario l'uso di un circuito RC.

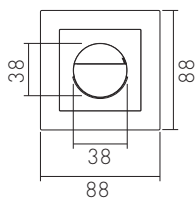
Premendo brevemente il tasto si può accendere o spegnere l'illuminazione a seconda dei bisogni.

Permette l'accensione manuale dell'illuminazione. Attenzione: l'illuminazione deve pure essere spenta manualmente.

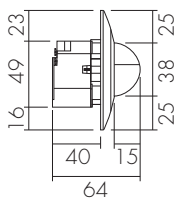
Aumento del campo d'azione con l'impiego di apparecchiature Slave. L'apparecchio Master deve essere sempre montato nella posizione in cui la luce del giorno è minima.

10 Dimensioni (mm)*

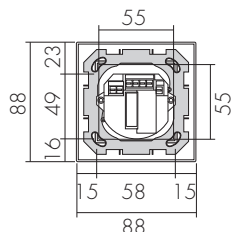
Vista anteriore



Vista laterale



Vista posteriore



* Gamma d'interruttori EDIZIOdue. Le dimensioni possono variare leggermente in base alla gamma d'interruttori prescelta.

11 Caratteristiche tecniche

Tensione alimentazione: 230 V AC +/- 10 %, 50 - 60 Hz

Zona di rilevamento: 180°

Portata: 10 m passando lateralmente (movimento tangenziale), 4 m dirigendosi verso la lente (movimento radiale), 4 m per attività in posizione seduta

Altezza di montaggio raccomandato: 1,1 fino 2,2 m (max. 4 m)

Uscita luce: Contatto di commutazione: Relè 16 A senza potenza,

Potenza d'interruzione: 2300 VA (cos φ=1), max. 30 EVG,

Potere di stabilimento: 800 A (max. 200 μs), Temporizzazione:

15 s fino 30 min, Luminosità: 2 fino 2500 Lux

Semiautomatico: Sì

Funzione ad impulso: Sì

Contatto d'ingresso per slave: Sì

Contatto d'ingresso per tasto: Sì

Telecomandabile (IR): IR-RC, IR-PD-Mini

Grado/classe di protezione: IP20/II/CE

Temperature di servizio: -25 °C fino +55 °C

Scatola: PC resistente ai raggi UV

12 Articoli/E-No

PD2 360 AP Master 1C, bianco	535 930 015
PD2 360 AP Master 2C, bianco	535 930 005
PD2 360 AP Slave, bianco	535 930 105
PD2 360 UP Master 1C, bianco	535 930 215
PD2 360 UP Master 2C, bianco	535 930 205
PD2 360 UP Slave, bianco	535 930 305
PD2 360 DE Master 1C, bianco	535 930 415
PD2 360 DE Master 2C, bianco	535 930 405
PD2 360 DE Slave, bianco	535 930 505
PD2 180 UP Master 1C EDI, bianco	535 932 125
PD2 180 UP Master 2C EDI, bianco	535 932 225
PD2 180 UP Slave EDI, bianco	535 933 025
PD2 MAX UP Master 1C, bianco	535 931 115
PD2 MAX UP Master 2C, bianco	535 931 105
PD2 MAX UP Slave, bianco	535 931 205

IR-RC, Telecomando IR	535 949 005
IR-PD-Mini, Telecomando mini	535 949 035
BSK-PD, Griglia di protezione, bianco	535 998 275
IPS-PD2, Zoccolo IP54 per PD2 360 AP	535 985 900
APG-PD-24M, Zoccolo AP per PD2 MAX UP	535 939 000
RC-LG, Circuito RC	578 500 009

Altre versioni e combinazioni di colore

Vedere il sito Internet www.swisslux.ch oppure la documentazione aggiornata di Swisslux AG.

13 Ricerca e risoluzione dei problemi

La luce non si accende

La lampada è difettosa: Sostituire la lampada.

Tensione di rete assente: Controllare il fusibile della sottodistribuzione.

Valore crepuscolare non adatto alla situazione: Regolare valore crepuscolare con vite di regolazione oppure con il telecomando.

La modalità di funzionamento «semiautomatico» è attivata: Nella modalità di esercizio «Semiautomatico» questo comportamento è normale. Se necessario passare a «Automatico» oppure accendere la luce con il telecomando o tasto.

La funzione «Luce spenta» è attiva: Azionare la funzione «Luce accesa» con il telecomando o con il tasto.

La luce resta sempre accesa oppure accensione indesiderata della luce in caso di buio

Movimenti di calore costanti o transitori nella zona di rilevamento: controllare la presenza di animali, corpi caldi o ventilatori. Controllare il funzionamento corretto dell'apparecchio coprendo la lente Fresnel. Al termine della temporizzazione impostata il detettore deve spegnere la luce.

Il detettore è collocato parallelamente ad un interruttore che consente l'accensione manuale della luce: Se necessario correggere il collegamento.

La luce è sempre accesa anche di giorno

Valore crepuscolare non adatto alla situazione indicata: modificare il valore crepuscolare con la vite di regolazione oppure con il telecomando.

La sorgente di luce collegata si accende in ritardo o la portata è troppo ridotta il detettore è montato troppo in alto/in basso oppure si avvicina frontalmente all'apparecchio: correggere eventualmente altezza di fissaggio/luogo di montaggio (vedere «Zona di rilevamento» o «Luogo di montaggio»).

Le impostazioni dell'apparecchio non possono essere modificate agendo sulle viti di regolazione

L'apparecchio è programmato con il telecomando: modificare le impostazioni con il telecomando - ordinabile come accessorio - oppure resettare l'apparecchio sulle impostazioni di fabbrica (vedere «Dettagli: Reset delle impostazioni di fabbrica»)

14 Garanzia

I prodotti Luxomat sono prodotti con gli apparecchi più moderni e sono testati in fabbrica. Ciononostante, se si dovesse verificare un difetto, il fabbricante offre la seguente garanzia.

Durata: La durata della garanzia è regolata dalle disposizioni di legge.

Copertura: A insindacabile giudizio del fabbricante se entro i tempi di copertura della garanzia, l'apparecchiatura dovesse essere inservibile, o se la sua utilità fortemente compromessa a causa di un difetto dimostrato di materiale o di fabbricazione, l'apparecchiatura verrà riparata o sostituita gratuitamente presso la propria fabbrica.

Esclusione: La garanzia non copre per l'usura naturale o danni da trasporto, inoltre non copre per danni consequenziali dovuti alla mancata attemperanza delle istruzioni di montaggio e installazioni non a norma VDE. Il fabbricante non è responsabile per danni indiretti, consequenziali o al patrimonio. Nel caso di richiesta in garanzia l'apparecchio deve essere inviato a Swisslux SA insieme alla cartolina di garanzia, la ricevuta di acquisto e una breve descrizione del problema coperto con l'affrancatura sufficiente.

Attenzione! Senza cartolina di garanzia e ricevuta di acquisto non sarà possibile dare esito alla garanzia.

Rappresentanza svizzera B.E.G.:
Swisslux SA
Industriestrasse 8
CH-8618 Oetwil am See
Tel: 043 844 80 80
Fax: 043 844 80 81
E-Mail: info@swisslux.ch
Internet: <http://www.swisslux.ch>



K5.2-B11.2