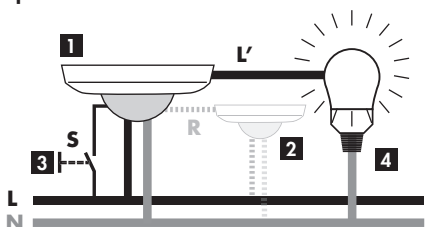


Istruzioni d'uso rilevatore di presenza PD2 S 360 Master 1C

1 Uso/Funzione

Esempio di installazione

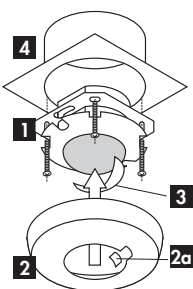


- 1) Rilevatore di presenza Master
- 2) Rilevatore di presenza Slave opzionale (non fornito in dotazione)
- 3) Pulsante (non fornito in dotazione, vedi «Accensione/Spegnimento dell'illuminazione tramite pulsante»)
- 4) Lampada

Avvertenza: Gli apparecchi Master non si devono mai collegare in parallelo. Per aumentare la zona di rilevamento, possono essere forniti separatamente degli speciali rilevatori di presenza Slave di forme e modelli diversi (vedi «Articoli/E-No/accessori»). Per applicazioni speciali è possibile collegare insieme più apparecchi Master in un circuito Master/Master (vedi «Schemi elettrici»).

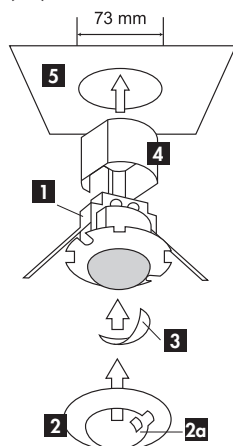
2 Costruzione/Montaggio

Versione per montaggio sotto intonaco (UP)



- 1) Inserto del sensore con piastra di fissaggio
- 2) Anello di copertura a innesto, compresa la copertura per i LED (2a)
- 3) Clip di copertura
- 4) Scatola UP (non fornita in dotazione)

Versione per montaggio integrato nel controsoffitto (DE)



- 1) Inserto del sensore con morsetti a molla
- 2) Anello di copertura a innesto, compresa la copertura per i LED (2a)
- 3) Clip di copertura
- 4) Copertura di protezione
- 5) Soffitto (foro Ø 73 mm)

3 Messa in funzione/Impostazioni

Fase iniziale

Dopo il corretto allacciamento alla rete, l'apparecchio esegue una fase iniziale della durata di 60 s. A questo punto l'apparecchio è pronto per l'uso ed è possibile effettuare le impostazioni.

Durante la fase iniziale, lo stato di programmazione risp. di funzionamento dell'apparecchio viene segnalato tramite il lampeggiamento dei LED (vedi «Segnalazioni LED»).

Impostazioni

Le regolazioni possono essere eseguite agendo direttamente con un giravite sulle viti di regolazione dell'apparecchio rispettivamente DIP switch (vedi sotto) oppure a distanza mediante il telecomando (vedi «Telecomando»).

Avvertenza: Le regolazioni effettuate per mezzo delle viti di regolazione e del DIP switch possono essere sovrarmodulate per mezzo del telecomando disponibile come accessorio. In seguito l'impostazione manuale dei valori per mezzo delle viti di regolazione è bloccata. Continua invece ad essere possibile l'impostazione tramite DIP switch. Un valore eventualmente impostato tramite telecomando viene cancellato in caso di azionamento manuale del relativo DIP switch.

Impostazioni di base

NORM	☐	CORR
LED ON	☐	LED OFF
VA	☐	HA

Modalità Normale, modalità Corridoio, LED ON, LED OFF, Automatico (VA), Semiautomatico (HA)

NORM/CORR: Modalità Normale/modalità Corridoio (vedi «Modalità di funzionamento»)

LED ON/OFF: Segnalazione LED attivato/Segnalazione LED disattivato (vedi «Segnalazioni LED»)

VA/ HA: Automatico/Semiautomatico (vedi «Modalità di funzionamento»)

Programma di fabbrica

Per rendere la messa in funzione più veloce, l'apparecchio dispone di un programma di fabbrica memorizzato. Nel programma di fabbrica l'apparecchio funziona con i seguenti parametri preimpostati:

Valore d'accensione: 500 Lux (luminosità ambientale)

Temporizzazione: 10 min

Il programma di fabbrica è attivo solo quando all'allacciamento elettrico le viti di regolazione dell'apparecchio sono regolate sulle posizioni «Sole» e «Test» e quando non sono state effettuate regolazioni individuali per il valore d'accensione e/o la temporizzazione. Il programma di fabbrica attivo viene segnalato all'avvio della fase iniziale con una serie di lampeggi LED bianco-rosso-verde per la durata di 10 s. In caso di modifica delle regolazioni tramite le viti di regolazione o tramite il telecomando, il programma di fabbrica viene disattivato.



Temporizzazione

All'accensione dell'illuminazione viene attivato, il timer della temporizzazione che verrà resettato a ogni rilevazione di un movimento. A scadere del tempo di temporizzazione l'illuminazione si spegne automaticamente. Nella modalità di funzionamento Test l'illuminazione si spegne/accende brevemente quando viene rilevato un movimento nella zona di rilevamento. Nella modalità di funzionamento ad impulsi, l'apparecchio invia ogni 9 s un impulso della durata di 1 s per il comando delle minuterie per scale (vedi «Schemi elettrici»).

Regolazione della temporizzazione tramite viti di regolazione:



Regolazione della temporizzazione tramite telecomando:

La temporizzazione può essere regolata tramite telecomando (vedi «Telecomando»).

Valore d'accensione/Valore di spegnimento

Se con l'illuminazione spenta, la luminosità ambientale misurata è inferiore al valore d'accensione impostato sull'apparecchio, l'illuminazione viene accesa al rilevamento di un movimento. Se con l'illuminazione accesa la luminosità ambientale misurata è superiore al valore di spegnimento determinato automaticamente dall'apparecchio, l'illuminazione viene spenta indipendentemente dal rilevamento di eventuali movimenti. La reazione al cambio di luminosità avviene in maniera ritardata.

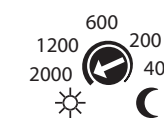
Lo stato di luminosità ambientale rilevato dall'apparecchio viene indicato dai LED integrati (vedi «Segnalazioni LED»).

Fase di apprendimento

Alla messa in funzione dell'apparecchio o dopo ogni modifica a posteriori del valore d'accensione, il valore di spegnimento viene automaticamente determinato dall'apparecchio alla prima operazione di accensione sulla base di una fase di apprendimento di 5 minuti. A tal fine, trascorsi i primi 5 minuti, l'illuminazione viene spenta. Durante la fase di apprendimento il LED verde lampeggia ogni 10 s per 1 s.

Regolazione del valore d'accensione tramite vite di regolazione

I valori di accensione marcati sulla vite di regolazione rappresentano la luminosità ambientale ottenibile per la relativa applicazione.



Funzione notte (5 Lux), 40 fino 2000 Lux, funzione giorno (funzione giorno: sensore della luminosità disattivato, accensione in presenza di qualsiasi tipo di luminosità)

Avvertenza: La luminosità può essere verificata nella modalità test. Per tale scopo selezionare la funzione «Test» (vedi «Messa in funzione/Impostazioni: Temporizzazione») quindi ruotare la vite di regolazione dalla «luna nera» verso il «sole». La luminosità attuale è ottenuta non appena si spegne il LED verde.

Regolazione del valore d'accensione tramite telecomando

Il valore d'accensione dell'illuminazione può essere regolato tramite telecomando (vedi «Telecomando»).

Valori d'accensione raccomandati (luminosità ambientale):

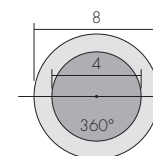
Vie di transito: circa 200 Lux

Aree di lavoro: circa 600 Lux

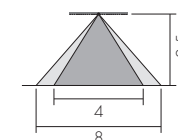
Attività ad alta intensità visiva: circa 1000 Lux

4 Zona di rilevamento

Vista dall'alto



Vista laterale

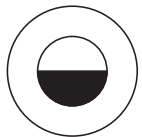


- ☐ Portata passando lateralmente (movimento tangenziale): ca. Ø 8 m*
- Portata dirigendosi verso la lente (movimento radiale) o per persone sedute: ca. Ø 4 m*

* Per un'altezza di montaggio da ca. 2,5 fino a 3 m. Altezze di montaggio minori riducono la portata raggiunta. Altezze di montaggio maggiori aumentano la portata riducendo nel contempo la sensibilità.

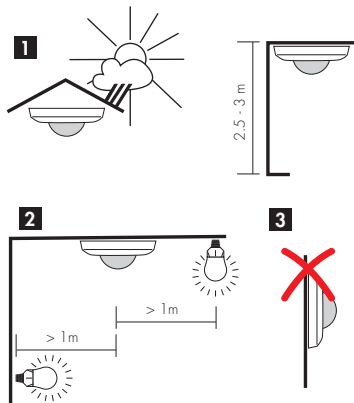
L'apparecchio misura il calore emanato dalle persone o dalle altre fonti di calore (per es. animali, veicoli, ecc.) che si muovono nella zona di rilevamento. La portata ottenuta dipende in larga misura dalla direzione di movimento delle fonti di calore e dall'altezza di montaggio dell'apparecchio.

5 Esclusione delle fonti di disturbo



Clip di copertura per la copertura della zona di rilevamento a 180°

6 Luogo di montaggio



- 1) Installare l'apparecchio in luogo protetto al soffitto a 2,5 fino a 3 m di altezza di montaggio. È necessario fare attenzione al campo libero, poiché i raggi infrarossi non possono penetrare attraverso oggetti solidi neanche vetri.
- 2) Distanza minima da illuminazione accesa, in posizione frontale o laterale rispetto all'apparecchio: 1 m
- 3) Il montaggio improprio e/o non conforme all'utilizzo previsto pregiudica e/o impedisce il funzionamento corretto.

7 Modalità di funzionamento

Automatico/Semiautomatico

I rilevatori di presenza Master sono in grado di lavorare nelle modalità di esercizio Automatico oppure Semiautomatico. Nella modalità di funzionamento «Automatico» la luce viene automaticamente accesa con un movimento rilevato nell'oscurità. La luce si spegne automaticamente quando la luminosità dell'ambiente è sufficiente o in assenza di movimento.

Nel funzionamento Semiautomatico la luce deve essere accesa sempre manualmente tramite un pulsante o con il telecomando. La luce si spegne automaticamente quando la luminosità dell'ambiente è sufficiente o in assenza di movimento e può essere riaccesa automaticamente da un movimento solo entro 8 s dallo spegnimento causato da un movimento rilevato. Trascorsi i 8 s, la luce può essere accesa solo manualmente mediante un pulsante o il telecomando.

Il rilevatore è impostato di fabbrica sulla modalità di funzionamento Automatico. Il rilevatore può essere impostato sulla modalità Semiautomatico tramite DIP switch sull'apparecchio o tramite il telecomando IR-RC (con foglio di programmazione IR-PD 1C) disponibile come accessorio (vedi «Telecomando»). Il funzionamento Semiautomatico viene segnalato dall'accensione a luce fissa del LED bianco.

Modalità Normale/Modalità Corridoio

Nella modalità Corridoio lo spegnimento temporaneo dell'illuminazione tramite un pulsante è bloccato, ovvero a differenza della modalità Normale, l'apparecchio si trova dopo lo spegnimento manuale immediatamente nel funzionamento Automatico e accende automaticamente l'illuminazione in caso di movimento e luminosità minore del valore crepuscolare (vedi anche «Accensione/Spegnimento dell'illuminazione tramite pulsante»).

Il rilevatore è impostato di fabbrica sulla modalità di funzionamento Normale. Il rilevatore può essere impostato sulla modalità Corridoio tramite DIP switch sull'apparecchio o tramite il telecomando IR-RC (con foglio di programmazione IR-PD 1C) disponibile come accessorio (vedi «Telecomando»). Il modo di funzionamento Corridoio è visualizzato durante la fase iniziale dal lampeggiamento regolare dei LED bianco e rosso.

Avvertenza: Attivando la funzione Corridoio, un'eventuale funzione Party attiva viene bloccata (vedi sotto).

Funzione Party

La funzione Party permette un'accensione/spegnimento permanente dell'illuminazione per 12 ore tramite un pulsante esterno (vedi «Schemi elettrici») o tramite il telecomando IR-RC (con foglio di programmazione IR-PD 1C), disponibile come accessorio. Con funzione Party attiva, l'illuminazione può essere accesa e/o spenta per la durata di 12 ore con una lunga pressione del tasto per 3 s. Questo stato viene segnalato con luce intermittente dei LED rosso e verde e può essere interrotto anticipatamente tramite breve pressione del tasto oppure azionando il tasto «Reset» sul telecomando.

La funzione «Party» viene disattivata di fabbrica, e all'occorrenza può essere abilitata tramite il telecomando (vedi «Telecomando: Funzioni avanzate nella fase iniziale»). La funzione Party attiva è visualizzata durante la fase iniziale dal lampeggiamento regolare del LED verde e rosso.

Avvertenza: Attivando la funzione Corridoio (vedi sopra) un'eventuale funzione Party attiva viene bloccata.

Spegnimento forzato

Se l'illuminazione è stata attivata manualmente attraverso un pulsante e al momento dell'accensione è stata misurata una luce naturale del giorno sufficiente, con spegnimento forzato attivo viene indotto lo spegnimento dell'illuminazione dopo 45 minuti, sempre che in tale momento l'apparecchio continui a rilevare «chiaro».

Nelle impostazioni di fabbrica, lo Spegnimento forzato è sempre disattivato, ovvero dopo una accensione manuale tramite un pulsante, in caso di condizioni ambientali di luce chiara, l'illuminazione resta accesa per il tempo in cui nella zona di rilevamento vengono rilevati dei movimenti (vedi anche «Accensione/Spegnimento dell'illuminazione tramite pulsante»). Lo spegnimento forzato attivo è visualizzato durante la fase iniziale tramite i LED con una sequenza di lampeggi bianco-rosso-verde ogni 5 s (vedi «Telecomando: Funzioni avanzate nella fase iniziale»).

8 Accensione/Spegnimento dell'illuminazione tramite pulsante

Accensione e spegnimento manuale della luce

Con una breve pressione del pulsante la luce può essere sempre accesa o spenta, in funzione delle condizioni di luminosità, tramite un tasto (vedi «Schemi elettrici: Funzionamento normale con pulsante esterno») o un telecomando (vedi «Telecomando») rispettivamente con funzione Party attiva può essere accesa/spenta in modo permanente per 12 ore con una lunga pressione del tasto per 3 s (vedi «Modalità di funzionamento: Funzione Party»).

Accensione tramite un pulsante in condizioni ambientali scure

Con una breve pressione sul pulsante la luce viene accesa immediatamente. L'apparecchio si trova nella modalità di esercizio selezionata (Automatico/Semiautomatico).

Accensione tramite un pulsante in condizioni ambientali chiare

Con un breve pressione del tasto la luce viene accesa immediatamente. La luce rimane accesa fintanto vengono rilevati movimenti. Successivamente all'ultimo movimento rilevato inizia a scorrere il tempo successivo impostato come ritardo. Successivamente, il rilevatore passa automaticamente alla modalità operativa selezionata (Automatico/Semiautomatico).

All'occorrenza, con il telecomando (disponibile come accessorio) è possibile attivare uno spegnimento forzato (vedi «Modalità di funzionamento»).

Spegnimento tramite un pulsante

Nel funzionamento Normale, la luce viene spenta immediatamente con una breve pressione sul pulsante e rimane spenta, fintanto vengono rilevati movimenti. Successivamente all'ultimo movimento rilevato inizia a scorrere il tempo successivo impostato come ritardo. Successivamente, il rilevatore passa automaticamente alla modalità operativa selezionata (Automatico/Semiautomatico). Qualora in situazioni particolari debba essere impedito lo spegnimento temporaneo dell'illuminazione, l'apparecchio può essere commutato in modalità Corridoio (vedi «Modalità di funzionamento»).

9 Segnalazioni LED

Indicatore di stato

Attraverso il lampeggiamento dei LED rosso, verde e bianco vengono visualizzati diversi stati operativi a scopo d'informazione e analisi. L'apparecchio distingue le «segnalazioni LED durante la fase iniziale» e le «segnalazioni LED in funzionamento».

Segnalazioni LED durante la fase iniziale

Sequenza di lampeggiamenti bianco-rosso-verde per 10 s all'inizio della fase iniziale: programma di fabbrica attivo

Uno o più LED lampeggiano 1x/s: apparecchio non programmato

Uno o più LED lampeggiano 2x/s: apparecchio programmato con telecomando

Lampeggiamento regolare dei LED verde e rosso: funzione Party attiva

Lampeggiamento regolare dei LED bianco e rosso: funzione Corridoio attiva o modalità CDS attiva

Lampeggiamento regolare dei LED bianco, rosso e verde: funzione Corridoio e funzione Party attive

Sequenza di lampeggiamento bianco-rosso-verde ogni 5 s: spegnimento forzato attivo

LED verde e bianco lampeggiano ogni 20 s per 4 s: protezione anti-vandalismo attiva

Segnalazioni LED durante il funzionamento

Lampeggiamento irregolare del LED rosso: indicatore di movimento

Lampeggiamento regolare del LED verde 1x/s: indicazione luminosità locale (superati valore d'accensione/valore di spegnimento)

LED bianco acceso in modo permanente: funzionamento Semiautomatico attivo (vedi «Modalità di funzionamento»)

LED rosso e verde lampeggiano ogni 5 s per 1 s: modalità ad impulsi attiva

LED bianco si accende ogni 4 s per 1 s: funzione Corridoio attiva

LED verde si accende ogni 10 s per 1 s: impossibile determinare il valore di spegnimento (fase di apprendimento attiva, vedi «Messa in funzione/Impostazioni»)

Lampeggiamento regolare del LED rosso 2x/s: segnale permanente su ingresso Remote R

Lampeggiamento alternato dei LED rosso e verde: 12 h luce ON o 12 h luce OFF (vedi «Modalità di funzionamento: Funzione Party»)

Disattivazione segnalazione LED

La segnalazione LED di movimenti o stati attraverso i LED integrati può essere disattivata completamente per mezzo dei relativi DIP switch sull'apparecchio (vedi «Messa in funzione/Impostazioni») oppure attraverso il telecomando (vedi «Telecomando»). Durante la fase iniziale e in caso di sblocco dell'apparecchio con il telecomando, la segnalazione LED è sempre attiva.

10 Reset delle impostazioni di fabbrica

Con il reset delle impostazioni di fabbrica, tutti i parametri, funzioni e modalità di funzionamento impostati sull'apparecchio mediante il telecomando vengono cancellati e ripristinati allo stato di fornitura. A tal fine procedere nel modo seguente:

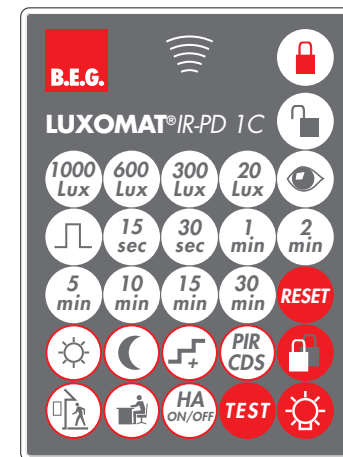
1. Impostare il potenziometro per la temporizzazione sul simbolo «TEST»
2. Impostare il potenziometro per il valore d'accensione sul simbolo della «LUNA»
3. Impostare il potenziometro per il valore d'accensione sul simbolo del «SOLE»
4. Tutti i LED lampeggiano velocemente
5. L'apparecchio è prestatto sulle impostazioni di fabbrica e si avvia con il successivo allacciamento elettrico nel programma di fabbrica (vedi «Messa in funzione/Impostazioni»).

Avvertenza: L'apparecchio può essere resettato sulle impostazioni di fabbrica anche per mezzo del telecomando (vedi «Telecomando: Reset delle impostazioni di fabbrica»)

11 Telecomando

Programmazione con il telecomando IR-PD 1C

Tutte le funzioni base, nonché alcune funzioni supplementari del rilevatore di presenza possono essere impostate comodamente a distanza mediante telecomando. A tal fine, ad ogni apparecchio viene allegato il foglio di programmazione IR-PD 1C per l'impiego dell'apparecchio con il telecomando IR-RC ordinabile separatamente (vedi «Articoli/E-No/accessori»).



Funzioni LUXOMAT IR-PD 1C



Sblocco apparecchio



Funzione giorno

Sensore luce non attivo, commutazione con qualsiasi luminosità



Valori d'accensione raccomandati (luminosità ambientale):



Vie di transito: circa 300 Lux



Aree di lavoro: circa 600 Lux

Attività ad alta intensità visiva: circa 1000 Lux

Avvertenza: L'attuale luminosità può essere determinata in modalità Test (vedi sotto «Determinazione della luminosità attuale»)



Funzione notte

Valore d'accensione molto basso di ca. 5 Lux per applicazioni speciali



Aumento del valore d'accensione

Ad ogni pressione del tasto l'apparecchio alza gradualmente il parametro di accensione come seguente: Limite < 100 Lux: 20 Lux/Pressione del tasto
Limite > 100 Lux: 50 Lux/Pressione del tasto



Letture automatiche del valore della luminosità attuale

La lettura con l'illuminazione spenta memorizza il valore della luminosità attuale come valore d'accensione. La lettura con l'illuminazione accesa memorizza il valore della luminosità attuale come valore di spegnimento.



Temporizzazione



15 s a 30 min



Con l'accensione dell'illuminazione si attiva il timer della temporizzazione, che viene resettato ad ogni ulteriore movimento. Una volta terminata la temporizzazione, l'illuminazione si spegne automaticamente.



Funzione a impulsi

1 s ON, 9 s OFF

Azionando il tasto «Funzione a impulsi», il LED bianco lampeggia per 5 s, durante i quali è possibile adeguare all'occorrenza il valore di pausa impulsi di 9 s come impostato di fabbrica intervenendo sui seguenti tasti: «15 s», «30 s», «1 min», «2 min»



Commutazione interruttore crepuscolare (CDS)/rilevatore di presenza (PIR)

Ad ogni pressione del tasto si commuta tra le funzioni CDS e PIR. Nella modalità CDS, il riconoscimento del movimento è disattivato e l'apparecchio funziona come normale interruttore crepuscolare. La reazione al cambio di luminosità avviene in maniera ritardata. Con la funzione CDS attiva i LED bianco e rosso lampeggiano 1x/s nella modalità di funzionamento sbloccata. L'accensione/spegnimento dell'illuminazione manuale, p.e. tramite un pulsante, è bloccata nella modalità di funzionamento CDS.



Sensibilità «alta»

Sensibilità standard per la maggior parte delle applicazioni



Sensibilità «media»

Sensibilità ridotta per applicazioni speciali (ad es. riduzione di inserzioni errate all'esterno)



Funzionamento semiautomatico

Ad ogni pressione del tasto si commuta tra la modalità di funzionamento Semiautomatico e Automatico. (vedi «Modalità di funzionamento»). La modalità di funzionamento Semiautomatico viene segnalizzata con l'attivazione permanente del LED bianco.



Reset

Cancellazione dei valori impostati tramite telecomando al di fuori della fase iniziale. Cancellazione di tutti i valori impostati tramite telecomando tramite una lunga pressione sul pulsante di ca. 3 s.



Blocco apparecchio

Azionando il tasto «Blocco apparecchio», il LED bianco lampeggia per 5 s, durante i quali è possibile attivare all'occorrenza la protezione anti-sabotaggio (vedi sotto).



Protezione contro vandalismi

Blocco della ricezione telecomando da parte del rilevatore di presenza (può essere attivata soltanto entro 5 s dal blocco dell'apparecchio, vedi sopra). Una protezione anti-vandalismo attiva viene segnalizzata attraverso il collegamento alla rete elettrica, o all'azionamento del tasto «Sblocco apparecchio» tramite l'accensione contemporanea del LED bianco e verde per una durata di ca. 5 s.

Si può uscire dalla modalità protezione anti-vandalismo ripristinando le impostazioni di fabbrica (vedi «Reset delle impostazioni di fabbrica»).



Funzionamento test

La luce si accende/spegne in caso di movimento rilevato nell'ambito della zona di rilevamento. Per uscire dalla modalità test premere nuovamente il tasto «TEST». Dopo 3 min l'apparecchio ritorna alla modalità di funzionamento automatico senza alcun intervento da parte dell'utente.



Luce ON/OFF

Accensione/Spegnimento temporanei della luce tramite una breve pressione del tasto rispettivamente attraverso Accensione/Spegnimento dell'illuminazione permanente tramite una lunga pressione sul pulsante di ca. 3 s. (vedi «Accensione/Spegnimento dell'illuminazione tramite pulsante»)



Reset

Luce OFF e ritorno al funzionamento automatico

Funzioni avanzate nella fase iniziale

Dopo il corretto allacciamento, l'apparecchio esegue una fase iniziale della durata di 60 s. Durante la fase iniziale è possibile regolare le seguenti funzioni base del rilevatore di presenza direttamente con il telecomando:



Funzione Corridoio ON/OFF (vedi «Modalità di funzionamento»)

ON: Lampeggiamento dei LED bianco e rosso
OFF: LED bianco è spento



Funzione Party ON/OFF (vedi «Modalità di funzionamento»)

ON: Lampeggiamento dei LED verde e rosso
OFF: LED verde è spento



Spegnimento forzato ON/OFF (vedi «Accensione/Spegnimento dell'illuminazione tramite pulsante»)

ON: Sequenza di lampeggiamenti bianco-rosso-verde ogni 5 s

OFF: Sequenza di lampeggiamenti spenta

Avvio della fase iniziale

Se necessario, la fase iniziale può essere avviata come seguente anche durante il funzionamento tramite il telecomando, senza dover interrompere la tensione d'alimentazione dell'apparecchio:



Sblocco apparecchio

Premere brevemente il tasto



Avvio della fase iniziale

Tenere il tasto premuto per ca. 3 s

Disattivazione della segnalazione LED

La segnalazione di movimenti o stati attraverso i LED integrati può essere disattivata completamente:



Sblocco apparecchio

Premere brevemente il tasto



Segnalazione LED: accensione/spegnimento

Tenere il tasto premuto per ca. 3 s



Blocco dell'apparecchio

Determinazione della luminosità attuale

La luminosità attuale misurata dall'apparecchio può essere determinata come seguente:



Sblocco apparecchio

Premere brevemente il tasto



Test

Premere brevemente il tasto



Determinazione della luminosità

Aumentare in modo mirato o graduale il valore d'accensione, partendo da valori scuri (p.es. «luna»). Il LED verde si spegne quando la luminosità attuale misurata è minore del valore d'accensione impostato. Selezionare quindi individualmente il valore d'accensione desiderato.



Test

Premere brevemente il tasto



Blocco dell'apparecchio

Reset delle impostazioni di fabbrica



Sblocco apparecchio

Premere brevemente il tasto



Reset

Tenere il tasto premuto per 3 s. Immediatamente dopo viene avviata automaticamente la fase iniziale (vedi «Messa in funzione/Impostazioni»).

L'apparecchio ha ora le impostazioni di fabbrica e si avvia al successivo allacciamento elettrico nel programma di fabbrica (vedi «Messa in funzione/Impostazioni»).

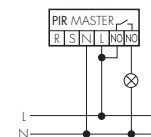
12 Schemi elettrici

Attenzione 230 V

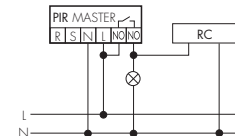


Tutti i lavori alla rete 230 V devono essere eseguiti da personale specializzato! Disattivare l'alimentazione di rete prima dell'installazione.

Funzionamento normale

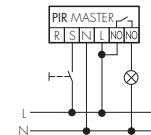


Funzionamento normale con filtro RC



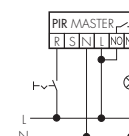
In caso di circuito con induttività in parallelo (lampade fluorescenti, relè, ecc.) può risultare necessario un filtro RC.

Funzionamento normale con pulsante esterno



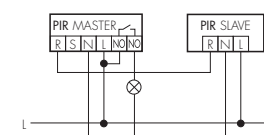
Con una breve pressione del pulsante si può accendere o spegnere l'illuminazione a seconda dei bisogni (Attenzione: i pulsanti luminosi senza collegamento al conduttore neutro non possono essere gestiti).

Funzionamento permanente con interruttore esterno



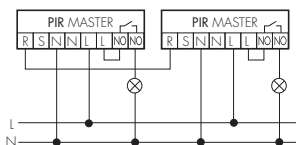
Permette l'accensione manuale dell'illuminazione. Attenzione: l'illuminazione deve pure essere spenta manualmente.

Funzionamento Master/Slave



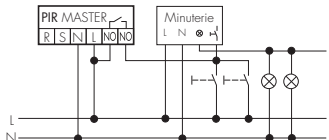
Aumento del campo d'azione con l'impiego di uno o più apparecchi Slave. Attenzione: L'apparecchio Master deve essere sempre montato in un posto dove la luce del giorno è minima.

Funzionamento Master/Master

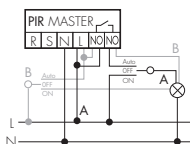


Suddivisione di una grande zona di rilevamento in diverse zone di illuminazione con misurazione individuale della luminosità.

Funzionamento a impulsi su minuteria per vani scala



Funzione con commutatore rotativo «Manuale - 0 - Automatico»

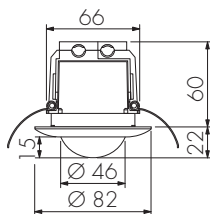


Variante A
Interruzione del filo della lampada

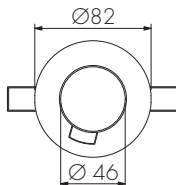
Variante B
Interruzione della corrente del PIR

Versione per montaggio integrato nel controsoffitto (DE)

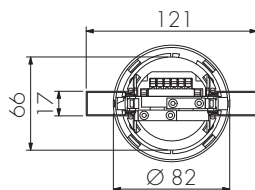
Vista laterale



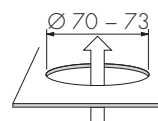
Vista frontale



Vista posteriore



Foro



PD2 S 360 NMU Master 1C (UP, senza coperchio colorato)	535 939 118
PD2 S 360 NMU Slave (UP, senza coperchio colorato)	535 933 018
PD2 S 360 NME Master 1C (DE, senza coperchio colorato)	535 939 138
D2 S 360 NME Master 2C (DE, senza coperchio colorato)	535 939 238
PD2 S 360 NME Slave (DE, senza coperchio colorato)	535 933 038

Coperchi colorati per versioni NMU:

CS S UP/W, bianco	535 993 109
CS S UP/B, marrone	535 993 159
CS S UP/S, nero	535 993 139
CS S UP/HG, grigio chiaro	535 993 149
CS S UP/DG, grigio scuro	535 993 189
CS S UP/BE, beige	535 993 179

Coperchi colorati per versioni NME:

CS S DE/W, bianco	535 993 309
CS S DE/B, marrone	535 993 399
CS S DE/S, nero	535 993 359
CS S DE/HG, grigio chiaro	535 993 339
CS S DE/DG, grigio scuro	535 993 349
CS S DE/BE, beige	535 993 389
CS S DE/SI, argento	535 993 379

Telecomandi:

IR-RC, Telecomando IR	535 949 005
IR-PD Mini, Telecomando Mini	535 949 035

Accessori vari:

BSK-PD, Griglia di protezione, bianca	535 998 275
RC-HU, Filtro RC per montaggio su guida DIN	578 500 019
RC-1, Circuito RC Mini	535 999 097

17 Garanzia

I prodotti Luxomat sono prodotti con gli apparecchi più moderni e sono testati in fabbrica. Ciononostante, se si dovesse verificare un difetto, il fabbricante offre la seguente garanzia.

Durata: La durata della garanzia è regolata dalle disposizioni di legge.

Copertura: A insindacabile giudizio del fabbricante se entro i tempi di copertura della garanzia, l'apparecchiatura dovesse essere inservibile, o se la sua utilità fortemente compromessa a causa di un difetto dimostrato di materiale o di fabbricazione, l'apparecchiatura verrà riparata o sostituita gratuitamente presso la propria fabbrica.

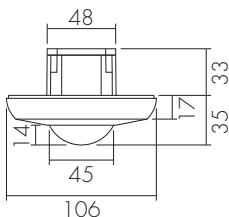
Esclusione: La garanzia non copre per l'usura naturale o danni da trasporto, inoltre non copre per danni consequenziali dovuti alla mancata ottemperanza delle istruzioni di montaggio e installazioni non a norma VDE. Il fabbricante non è responsabile per danni indiretti, consequenziali o al patrimonio. Nel caso di richiesta in garanzia l'apparecchio deve essere inviato a Swisslux SA insieme alla cartolina di garanzia, la ricevuta di acquisto e una breve descrizione del problema coperto con l'affrancatura sufficiente.

Attenzione! Senza cartolina di garanzia e ricevuta di acquisto non sarà possibile dare esito alla garanzia.

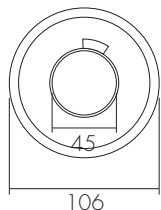
13 Dimensioni [mm]

Versione per montaggio sotto intonaco (UP)

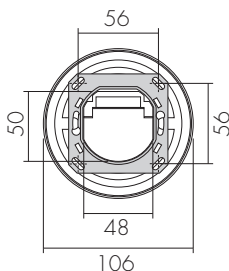
Vista laterale



Vista frontale



Vista posteriore



14 Dati tecnici

Tensione alimentazione: 230 V AC +/- 10 %, 50 - 60 Hz

Zona di rilevamento: 360°

Portata: Ø 8 m passando lateralmente (movimento tangenziale), Ø 4 m dirigendosi verso la lente (movimento radiale), Ø 4 m per persone sedute

Altezza di montaggio raccomandata: 2,5 fino 3 m (max. 10 m)

Uscita luce: Contatto di commutazione: Relè 16 A senza potenza, Potenza d'interruzione: 2300 VA (cos φ=1), max. 30 EVG, Potere di stabilimento: 800 A (max. 200 µs), Temporizzazione: 15 s fino 30 min, Luminosità: 5 fino 2000 Lux

Uscita di comando Remote: Uscita di commutazione: Triac, Potenza d'interruzione: 2 VA (cos φ=1), Temporizzazione: Impulso (durata non modificabile)

Semiautomatico: Sì

Funzione a impulsi: Sì

Contatto d'ingresso per slave: Sì

Contatto d'ingresso per pulsante: Sì

Programma di fabbrica: Sì

Telecomandabile (IR): IR-RC (Foglio di programmazione IR-PD 1C), IR-PD Mini

Grado/classe di protezione: IP20/II/CE

Temperatura di esercizio: -25 °C fino +55 °C

Scatola: PC resistente ai raggi UV

15 Articoli/E-No/accessori

Rilevatori di presenza:

PD2 S 360 UP Master 1C, bianco	535 939 128
PD2 S 360 UP Slave, bianco	535 933 028
PD2 S 360 DE Master 1C, bianco	535 939 148
PD2 S 360 DE Master 2C, bianco	535 939 248
PD2 S 360 DE Slave, bianco	535 933 048

16 Ricerca e risoluzione dei problemi

La luce non si accende

La lampada è difettosa: Sostituire il corpo illuminante.

Tensione di rete assente: Controllare il fusibile della sottodistribuzione.

Valore crepuscolare non adatto alla situazione: Regolare valore crepuscolare.

La modalità di funzionamento Semiautomatico è attivata: Nella modalità di esercizio «Semiautomatico» questo comportamento è normale. Se necessario passare a «Automatico» oppure accendere la luce con il telecomando o pulsante.

La funzione Luce Spenta è attiva: Azionare la funzione Luce Accesa con il telecomando o con il pulsante.

La luce resta sempre accesa oppure accensione indesiderata della luce in caso di buio

Movimenti di calore costanti o transitori nella zona di rilevamento: controllare la presenza di animali, corpi caldi o ventilatori. Controllare il funzionamento corretto dell'apparecchio coprendo la lente Fresnel. Al termine della temporizzazione impostata il rilevatore deve spegnere la luce.

Il rilevatore è collocato parallelamente ad un interruttore che consente l'accensione manuale della luce: Se necessario correggere il collegamento.

La luce è sempre accesa anche di giorno

Valore crepuscolare non adatto alla situazione indicata: modificare il valore crepuscolare.

Segnale di disturbo su ingresso R: analizzare la causa del guasto ed eliminare il guasto.

La sorgente di luce collegata si accende in ritardo o la portata è troppo ridotta

Il rilevatore è montato troppo in alto/in basso oppure ci si avvicina frontalmente all'apparecchio: correggere eventualmente l'altezza di fissaggio/luogo di montaggio (vedi «Zona di rilevamento» o «Luogo di montaggio»).

Le impostazioni dell'apparecchio non possono essere modificate agendo sulle viti di regolazione

L'apparecchio è programmato con il telecomando: modificare le impostazioni con il telecomando - ordinabile come accessorio - oppure resettare l'apparecchio sulle impostazioni di fabbrica (vedi «Reset delle impostazioni di fabbrica»)

Rappresentanza svizzera B.E.G.:
Swisslux SA
Industriestrasse 8
CH-8618 Oetwil am See
Tel: 043 844 80 80
Fax: 043 844 80 81
E-Mail: info@swisslux.ch
Internet: http://www.swisslux.ch