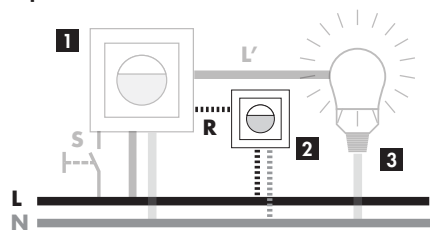


1 Uso/Funzione

Esempio di installazione



- 1) Rilevatore di presenza Master (non compreso nella fornitura)
- 2) Rilevatore di presenza Slave
- 3) Lampada

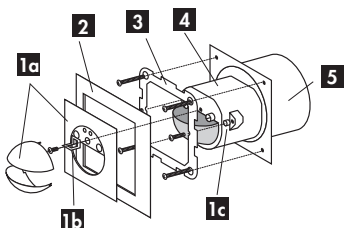
Indicazione: Gli apparecchi Slave vengono utilizzati unicamente per ingrandire la zona di rilevamento degli apparecchi Master. I rilevatori di presenza master sono disponibili separatamente in vari modelli e varie forme (vedere «Articolo/E-No»).

2 Costruzione/Montaggio

Versioni individuali

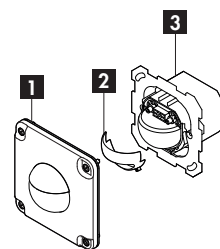
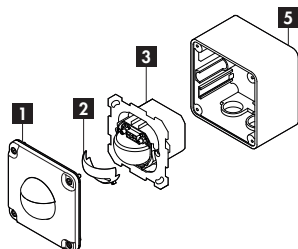
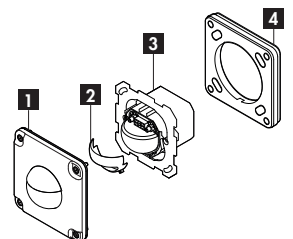
L'apparecchio è disponibile in vari colori e versioni, come apparecchio completo o sistema modulare formato da componenti singoli di diverso colore. Grazie alla struttura modulare risulta molto semplice installare l'apparecchio in tutte le combinazioni di interruttori più comunemente utilizzati in Svizzera. Per una panoramica dettagliata della gamma ordinabile e di tutti i componenti visitare il sito Internet www.swisslux.ch o consultare la documentazione aggiornata di Swisslux SA.

Montaggio sottomuro (UP)/fuori muro (AP)

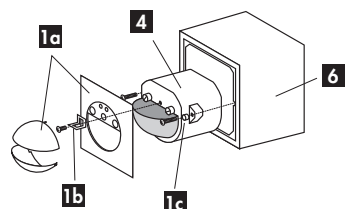


- 1) Set adattatori con protezione contro vandalismo e corpo distanziatore per la correzione di livello
- 2) Maschere ad innesto
- 3) Inserto sensore
- 4) NUP - Cornice di montaggio
- 5) NAP - Fondo di scatola

Montaggio NUP/NAP/NCO



- 1) Set adattatori (1a) con protezione contro vandalismo (1b) et corpo distanziatore per la correzione di livello (1c, soltanto nei modelli della linea «STA» e linea «SID»)
- 2) Copertura
- 3) Piastra di fissaggio
- 4) Inserto sensore
- 5) Scatola UP
- 6) Scatola AP



3 Messa in funzione/Impostazioni

Fase iniziale

Dopo l'allacciamento, l'apparecchio esegue una fase iniziale della durata di 60 s. A questo punto l'apparecchio è pronto per l'uso ed è possibile effettuare le impostazioni.

Quando durante il funzionamento viene rilevato un movimento, l'apparecchio Slave invia ciclicamente all'apparecchio Master collegato un segnale da 230 V della durata di 2 secondi tramite il morsetto «R».

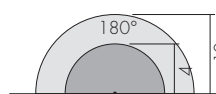
Gli apparecchi Slave non hanno possibilità di regolazione. Tutte le regolazioni a proposito di temporizzazione e della misurazione della luce vengono effettuate sul apparecchio Master (vedere le istruzioni d'uso dell'apparecchio Master).

Indicatore movimenti (LED verde)

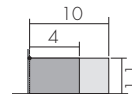
Il LED verde si accende per un breve periodo di tempo ad ogni movimento riconosciuto.

4 Zona di rilevamento

Vista dall'alto



Vista laterale

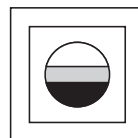


- Portata passando lateralmente (tangenziale): ca. Ø 10 m*
- Portata dirigendosi verso la lente (radiale) o per persone sedute: ca. Ø 4 m*

* Per un'altezza di montaggio da ca. 1,1 fino a 2,2 m. Con il superamento dell'altezza di montaggio raccomandata (2,2 ad un max. di 4 m), può variare la sensibilità e la zona di rilevamento.

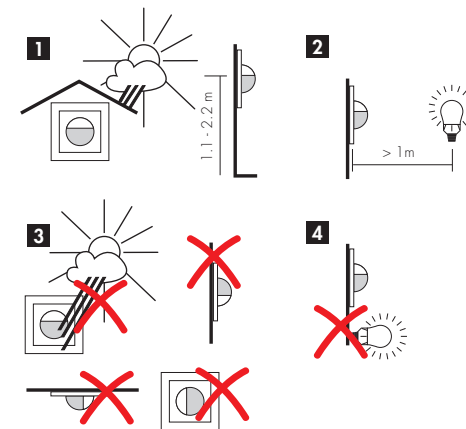
L'apparecchio misura il calore emanato dalle persone o dalle altre fonti di calore (per es. animali, veicoli, ecc.) che si muovono nella zona di rilevamento. La portata ottenuta dipende in larga misura dalla direzione di movimento delle fonti di calore e dall'altezza di montaggio dell'apparecchio.

5 Esclusione delle fonti di disturbo nell'interno



Maschera ad innesto per la copertura della zona di rilevamento verticale in caso di montaggio UP/AP per la dissolvenza di fonti di disturbo al di sotto dell'apparecchio (per es. animali di piccola taglia, ecc.)

6 Luogo di montaggio



- 1) Installare l'apparecchio in luogo protetto; in caso di montaggio a parete a 1,1 fino 2,2 m di altezza
- 2) Distanza minima da illuminazione accesa, in posizione frontale o laterale rispetto all'apparecchio: 1 m
- 3) L'esposizione a fenomeni atmosferici intensi riduce la vita dell'apparecchio. Il montaggio improprio e/o non conforme all'utilizzo previsto pregiudica e/o impedisce il funzionamento corretto.
- 4) Non montare mai dispositivi di illuminazione sotto al rilevatore di movimento

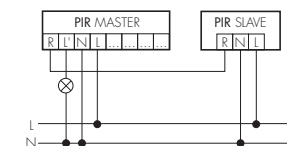
7 Schemi elettrici

Attenzione 230 V



Tutti i lavori alla rete 230 V devono essere eseguiti da personale specializzato! Disattivare l'alimentazione di rete prima dell'installazione.

Funzionamento MASTER/SLAVE

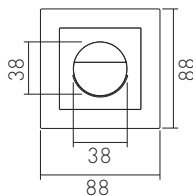


Attenzione: l'apparecchio Master deve essere sempre montato nella zona più buia. Lo schema elettrico dettagliato del collegamento Master-Slave viene descritto con l'apparecchio Master corrispondente. Si raccomanda di non collegare più di 10 apparecchi Slave ad un apparecchio Master.

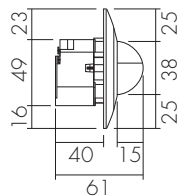
Ingrandimento della zona di rilevamento attraverso apparecchi Slave

8 Dimensioni [mm]*

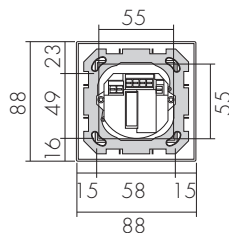
Vista anteriore



Vista laterale



Vista posteriore



* Gamma d'interruttori EDIZIOdue. Le dimensioni possono variare leggermente in base alla gamma d'interruttori prescelta.

9 Caratteristiche tecniche

Tensione alimentazione: 230 V +/- 10 %

Zona di rilevamento: 180°

Portata: 10 m passando lateralmente (movimento tangenziale),
4 m dirigendosi verso la lente (movimento radiale),
4 m per persone sedute

Altezza di montaggio raccomandata: 1,1 fino 2,2 m (max. 4 m)

Uscita: Contatto di commutazione: Triac, Potenza d'interruzione:
2 VA (cos φ=1), Temporizzazione: Impulso (durata non modificabile)

Funzione ad impulso: Sì

Grado/classe di protezione: IP20/II/CE

Temperatura di servizio: -25 °C fino +55 °C

Scatola: PC resistente ai raggi UV

10 Articoli/E-No

Design EDIZIOdue:

PD2 S 180 UP Master 1C EDI, bianco	535 932 125
PD2 S 180 UP Slave EDI, bianco	535 933 025
PD2 S 180 AP Master 1C EDI, bianco	535 932 165
PD2 S 180 AP Slave EDI, bianco	535 933 065
PD2 S 180 C ¹ Master 1C EDI, bianco	535 952 105
PD2 S 180 C ¹ Slave EDI, bianco	535 953 005

Design Standard:

PD2 S 180 UP Master 1C STA, bianco	535 932 124
PD2 S 180 UP Slave STA, bianco	535 933 024
PD2 S 180 AP Master 1C STA, bianco	535 932 164
PD2 S 180 AP Slave STA, bianco	535 933 064
PD2 S 180 C ¹ Master 1C STA, bianco	535 952 104
PD2 S 180 C ¹ Slave STA, bianco	535 953 004

Design STANDARDdue:

PD2 S 180 UP Master 1C STAD, bianco	535 932 147
PD2 S 180 UP Slave STAD, bianco	535 933 047
PD2 S 180 AP Master 1C STAD, bianco	535 932 167
PD2 S 180 AP Slave STAD, bianco	535 933 067
PD2 S 180 C ¹ Master 1C STAD, bianco	535 952 107
PD2 S 180 C ¹ Slave STAD, bianco	535 953 007

Design ambiente umido (IP55):

PD2 S 180 NUP Master 1C FE, bianco	535 936 001
PD2 S 180 NUP Slave FE, bianco	535 936 201
PD2 S 180 NAP Master 1C FE, bianco	535 936 401
PD2 S 180 NAP Slave FE, bianco	535 936 601
PD2 S 180 NCO ¹ Master 1C FE, bianco	535 936 801
PD2 S 180 NCO ¹ Slave FE, bianco	535 937 001

1) Meccanismo sensore per il montaggio nelle combinazioni di interruttori

Altre versioni e combinazioni di colore: Vedere il sito Internet www.swisslux.ch oppure la documentazione aggiornata della Swisslux AG.

Telecomandi:

IR-RC, Telecomando IR	535 949 005
IR-PD Mini, Telecomando IR Mini	535 949 035

Accessori vari:

RC-HU, Filtro RC per montaggio su barra DIN	578 500 019
RC-1, Circuito RC Mini	535 999 097

11 Ricerca e risoluzione dei problemi

Verifica funzionale

Qualora sussistano dei dubbi sul corretto funzionamento dei rilevatori di presenza slave, è possibile verificare il corretto funzionamento dell'apparecchio con semplici mezzi. Dopo avere rilevato un movimento, l'apparecchio slave invia ciclicamente un segnale a 230 V della durata di 2 secondi attraverso il morsetto «R» all'apparecchio master collegato. Il segnale a 230 V può essere verificato con l'ausilio di un normale voltmetro fra i morsetti «R» e «N». In caso di dubbi, l'apparecchio non invia alcun impulso o invia eventualmente un segnale continuo.

La portata è troppo ridotta

Il rilevatore è montato troppo in alto/in basso oppure si avvicina frontalmente all'apparecchio: correggere eventualmente altezza di fissaggio/luogo di montaggio (vedere «Zona di rilevamento» o «Luogo di montaggio»).

12 Garanzia

I prodotti Luxomat sono prodotti con gli apparecchi più moderni e sono testati in fabbrica. Ciononostante, se si dovesse verificare un difetto, il fabbricante offre la seguente garanzia.

Durata: La durata della garanzia è regolata dalle disposizioni di legge.

Copertura: A insindacabile giudizio del fabbricante se entro i tempi di copertura della garanzia, l'apparecchiatura dovesse essere inservibile, o se la sua utilità fortemente compromessa a causa di un difetto dimostrato di materiale o di fabbricazione, l'apparecchiatura verrà riparata o sostituita gratuitamente presso la propria fabbrica.

Esclusione: La garanzia non copre per l'usura naturale o danni da trasporto, inoltre non copre per danni consequenziali dovuti alla mancata ottemperanza delle istruzioni di montaggio e installazioni non a norma VDE. Il fabbricante non è responsabile per danni indiretti, consequenziali o al patrimonio. Nel caso di richiesta in garanzia l'apparecchio deve essere inviato a Swisslux SA insieme alla cartolina di garanzia, la ricevuta di acquisto e una breve descrizione del problema coperto con l'affrancatura sufficiente.

Attenzione! Senza cartolina di garanzia e ricevuta di acquisto non sarà possibile dare esito alla garanzia.

Rappresentanza svizzera B.E.G.:
Swisslux SA
Industriestrasse 8
CH-8618 Oetwil am See
Tel: 043 844 80 80
Fax: 043 844 80 81
E-Mail: info@swisslux.ch
Internet: <http://www.swisslux.ch>

B.E.G.

pd2_s_180_slave_T10713