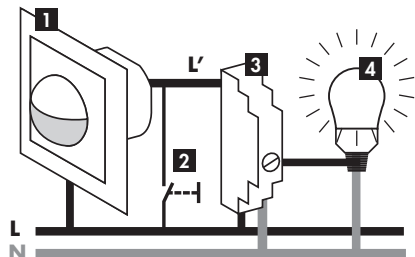


Manuale istruzioni d'uso rilevatore di movimento Indoor 180 Minuterie

1 Uso/Funzione

Esempio di installazione



- 1) Rilevatore di movimento Indoor 180 Minuterie
- 2) Tasto (non compreso nella fornitura, vedere «Dettagli: Collegamento in parallelo detettori di movimento e tasti»)
- 3) Minuteria elettronica
- 4) Lampada

Attenzione



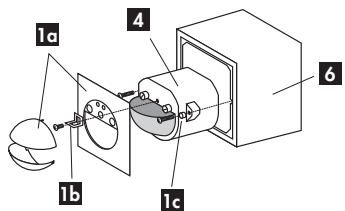
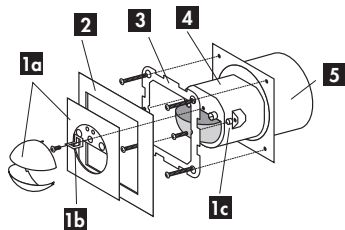
L'Indoor 180 Minuterie non funziona con tutte le minuterie per scale disponibili sul mercato. L'utilizzazione dell'Indoor 180 Minuterie con minuterie non compatibili possono distruggere l'elettronica dell'apparecchio.

2 Costruzione/Montaggio

Versioni individuali

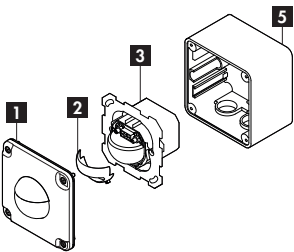
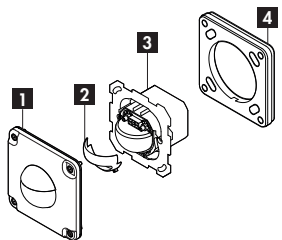
L'apparecchio è disponibile in vari colori e versioni, come apparecchio completo o sistema modulare formato da componenti singoli di diverso colore. Grazie alla struttura modulare risulta molto semplice installare l'apparecchio in tutte le combinazioni di interruttori più comunemente utilizzati in Svizzera. Per una panoramica dettagliata della gamma ordinabile e di tutti i componenti visitare il sito Internet www.swisslux.ch o consultare la documentazione aggiornata di Swisslux SA.

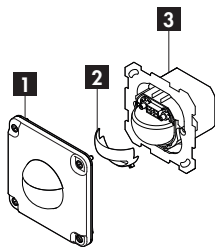
Montaggio sottomuro (UP)/fuori muro (AP)



- 1) Set adattatori (1a) con protezione contro vandalismo (1b) et corpo distanziatore per la correzione di livello (1c, soltanto nei modelli della linea «STA» e linea «SID»)
- 2) Copertura
- 3) Piastra di fissaggio
- 4) Inserto sensore
- 5) Scatola UP
- 6) Scatola AP

Montaggio NUP/NAP/NC0





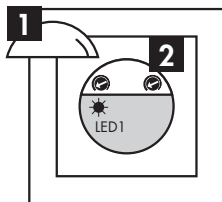
- 1) Set adattatori con protezione contro vandalismo e corpo distanziatore per la correzione di livello
- 2) Maschere ad innesto
- 3) Inserto sensore
- 4) NUP - Cornice di montaggio
- 5) NAP - Fondo di scatola

3 Messa in funzione/Impostazione

Ciclo di Autotest

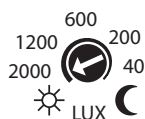
Dopo l'allacciamento, l'apparecchio esegue un ciclo di autotest della durata di 60 secondi (LED1 lampeggia). A questo punto l'apparecchio è pronto per l'uso ed è possibile effettuare le impostazioni.

Impostazioni



- 1) Rimuovere il coperchio di protezione
- 2) Effettuare le impostazioni personalizzate utilizzando un cacciavite

Valore crepuscolare «Lux»



Funzione notte
40 fino 2000 Lux,
funzione giorno
(funzione giorno:
sensore luce disattivo,
accensione in presenza di qualsiasi tipo di luminosità)

Fase attiva «Min»



1 fino 10 min

La temporizzazione della fase attiva deve essere impostata sullo stesso valore della temporizzazione della minuteria. Questa funzione impedisce alla sorgente di luce collegata di influire sulla misurazione luminosa interna dell'apparecchio.

Indicatore di movimento (LED1)

Il LED si accende per un breve periodo di tempo per ogni movimento riconosciuto

Indicatore di luminosità (LED1)

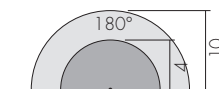
La condizione di luminosità riconosciuta dal rilevatore di movimento, in assenza di rilevamento di movimenti contemporanei, viene segnalata tramite LED nel seguente modo:

l'apparecchio riconosce uno stato «luminoso»: il LED lampeggia 2x/sec.

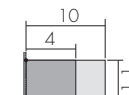
l'apparecchio riconosce uno stato «buio»: il LED non lampeggia

4 Zona di rilevamento

Vista dall'alto



Vista laterale

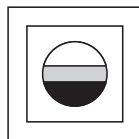


- Portata passando lateralmente (tangenziale): ca. Ø 10 m*
- Portata dirigendosi verso la lente (radiale) o per persone sedute: ca. Ø 4 m*

* Per un'altezza di montaggio da ca. 1,1 fino a 2,2 m. Con il superamento dell'altezza di montaggio raccomandata può variare la sensibilità e la zona di rilevamento.

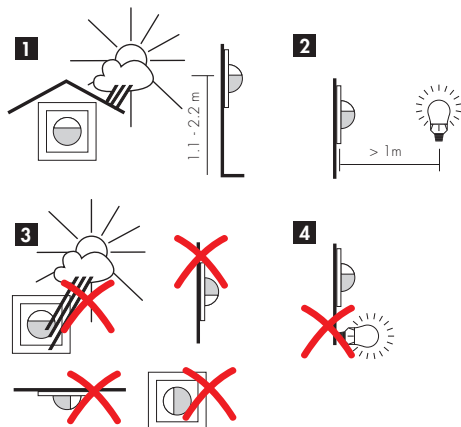
L'apparecchio misura il calore emanato dalle persone o dalle altre fonti di calore (per es. animali, veicoli, ecc.) che si muovono nella zona di rilevamento. La portata ottenuta dipende in larga misura dalla direzione di movimento delle fonti di calore e dall'altezza di montaggio dell'apparecchio.

5 Maschere ad innesto nell'interno



Maschera ad innesto per la copertura della zona di rilevamento verticale in caso di montaggio UP/AP per la dissolvenza di fonti di disturbo al di sotto dell'apparecchio (per es. animali di piccola taglia, ecc.)

6 Luogo di montaggio



- 1) Installare l'apparecchio in luogo protetto; in caso di montaggio a parete a 1,1 fino 2,2 m di altezza
- 2) Distanza minima da illuminazione accesa, in posizione frontale o laterale rispetto all'apparecchio: 1 m
- 3) L'esposizione a fenomeni atmosferici intensi riduce la vita dell'apparecchio. Il montaggio improprio e/o non conforme all'utilizzo previsto pregiudica e/o impedisce il funzionamento corretto.
- 4) Non montare mai dispositivi di illuminazione sotto al rilevatore di movimento

7 Dettagli

Collegamento in parallelo detettori di movimento e tasti

Il numero massimo di apparecchi in parallelo è limitato dal tipo di minuteria utilizzata. Si consiglia tuttavia di non utilizzare più di 10 detettori di movimento per ogni interruttore automatico a tempo per le scale. In caso di numero superiore si possono verificare per esempio degli errori di attivazione ripetuti dovuti alle dimensioni/ alla mancata visibilità della zona di rilevamento. Si possono collegare assieme sia rilevatori che tasti luminoso a dipendenza dell'esigenza d'installazione.

Attenzione: se la potenza dalla minuteria a tempo per le scale non è sufficiente, la tensione di alimentazione per il rilevatore di movimento diminuisce e si possono verificare problemi di funzionamento del rilevatore stesso e persino l'accensione permanente degli interruttori automatici a tempo per le scale. In questo caso diminuire il numero di detettori e di tasti.

Tipo	No-E	max. rilevatori per minuteria senza tasti luminoso
BEG LUXOMAT SCT1	533 005 486	10 Stk

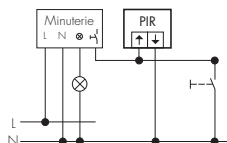
8 Schemi elettrici

Attenzione 230 V



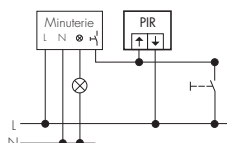
Tutti i lavori alla rete 230 V devono essere eseguiti da personale specializzato! Disattivare l'alimentazione di rete prima dell'installazione.

Collegamento 3 fili



Nota: max. 10 Indoor 180 Minuterie

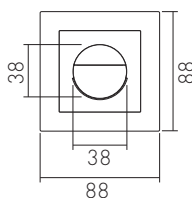
Collegamento 4 fili



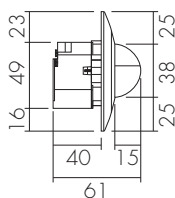
Nota: max. 10 Indoor 180 Minuterie

9 Dimensioni (mm)*

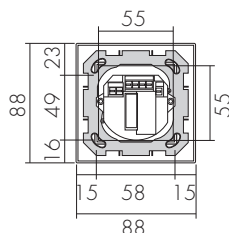
Vista anteriore



Vista laterale



Vista posteriore



* Gamma d'interruttori EDIZIOdue. Le dimensioni possono variare leggermente in base alla gamma d'interruttori prescelta.

10 Caratteristiche tecniche

Tensione alimentazione: per minuteria 230 VAC (2 fili)
Zona di rilevamento: 180°
Portata: 10 m passando lateralmente (movimento tangenziale), 4 m dirigendosi verso la lente (movimento radiale), 4 m per attività in posizione seduta
Altezza di montaggio raccomandato: 1,1 fino 2,2 m
Uscita: Contatto: Triac, Temporizzazione: Impulso (durata non modificabile), Luminosità: 5 fino 2000 Lux
Funzione ad impulso: Sì
Grado/classe di protezione: IP20/II/CE
Temperature di servizio: -25 °C fino +55 °C
Scatola: PC resistente ai raggi UV

11 Articoli/E-No

Design EDIZIOdue:

Indoor 180 UP Minuterie EDI, bianco	535 941 025
Indoor 180 AP Minuterie EDI, bianco	535 941 065
Indoor 180 C ¹⁾ Minuterie EDI, bianco	535 951 005

Design Standard:

Indoor 180 UP Minuterie STA, bianco	535 941 024
Indoor 180 AP Minuterie STA, bianco	535 941 064
Indoor 180 C ¹⁾ Minuterie STA, bianco	535 951 004

Design STANDARDdue:

Indoor 180 UP Minuterie STAD, bianco	535 941 027
Indoor 180 AP Minuterie STAD, bianco	535 941 067
Indoor 180 C ¹⁾ Minuterie STAD, bianco	535 951 017

Design ambiente umido (IP55):

Indoor 180 NUP Minuterie FE, bianco	535 946 101
Indoor 180 NAP Minuterie FE, bianco	535 946 401
Indoor 180 NCO ¹⁾ Minuterie FE, bianco	535 946 701

- 1) Meccanismo sensore per il montaggio nelle combinazioni di interruttori

Altre versioni e combinazioni di colore: Vedere il sito Internet www.swisslux.ch oppure la documentazione aggiornata della Swisslux AG.

12 Ricerca e risoluzione dei problemi

La luce non si accende

La lampada è difettosa: sostituire la lampada

Tensione di rete assente: controllare il fusibile della sottodistribuzione.

Valore crepuscolare non adatto alla situazione: regolare valore crepuscolare con vite di regolazione.

Interruttore automatico a tempo per le scale non compatibile con il rilevatore di movimento Indoor 180 Minuterie: sostituire l'interruttore automatico a tempo per le scale.

La luce resta sempre accesa oppure accensione indesiderata della luce in caso di buio

Movimenti di calore costanti o transistori nella zona di rilevamento: controllare la presenza di animali, corpi caldi o ventilatori. Controllare il funzionamento corretto del rilevamento di movimento coprendo la lente Fresnel. Al termine della temporizzazione impostata il rilevatore di movimento deve spegnere la luce.

Minuterie elettroniche non compatibile con il rilevatore di movimento Indoor 180 Minuterie: sostituire l'interruttore automatico a tempo per le scale.

La luce è sempre accesa anche di giorno

Valore crepuscolare non adatto alla situazione indicata: modificare il valore crepuscolare con la vite di regolazione.

La temporizzazione impostata per gli minuterie elettroniche e la durata impostata al rilevatore di movimento della fase attiva è troppo lunga: ridurre la temporizzazione degli minuterie elettroniche e la fase attiva del rilevatore di movimento.

Minuterie elettroniche non compatibile con il rilevatore di movimento Indoor 180 Minuterie: sostituire l'interruttore automatico a tempo per le scale.

La sorgente di luce collegata si accende in ritardo o la portata è troppo ridotta

Il rilevatore è montato troppo in alto/in basso oppure si avvicina frontalmente all'apparecchio: correggere eventualmente altezza di fissaggio/luogo di montaggio. L'altezza di montaggio consigliata è 1,1 fino max. 2,2 m.

13 Garanzia

I prodotti Luxomat sono prodotti con gli apparecchi più moderni e sono testati in fabbrica. Ciononostante, se si dovesse verificare un difetto, il fabbricante offre la seguente garanzia.

Durata: La durata della garanzia è regolata dalle disposizioni di legge.

Copertura: A insindacabile giudizio del fabbricante se entro i tempi di copertura della garanzia, l'apparecchiatura dovesse essere inservibile, o se la sua utilità fortemente compromessa a causa di un difetto dimostrato di materiale o di fabbricazione, l'apparecchiatura verrà riparata o sostituita gratuitamente presso la propria fabbrica.

Esclusione: La garanzia non copre per l'usura naturale o danni da trasporto, inoltre non copre per danni consequenziali dovuti alla mancata ottemperanza delle istruzioni di montaggio e installazioni non a norma VDE. Il fabbricante non è responsabile per danni indiretti, consequenziali o al patrimonio. Nel caso di richiesta in garanzia l'apparecchio deve essere inviato a Swisslux SA insieme alla cartolina di garanzia, la ricevuta di acquisto e una breve descrizione del problema coperto con l'affrancatura sufficiente.

Attenzione! Senza cartolina di garanzia e ricevuta di acquisto non sarà possibile dare esito alla garanzia.

14 Informazioni sul prodotto



Pagina del prodotto su Internet

Rappresentanza svizzera B.E.G.:

Swisslux SA

Industriestrasse 8

CH-8618 Oetwil am See

Tel: 043 844 80 80

Fax: 043 844 80 81

E-Mail: info@swisslux.ch

Internet: <http://www.swisslux.ch>

