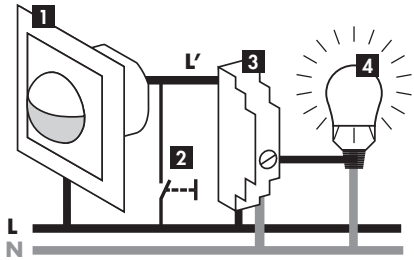


**Bedienungsanleitung  
Bewegungsmelder  
Indoor 180 Minuterie**

**1 Einsatz/Funktion**

**Beispielinstallation**



- 1) Bewegungsmelder Indoor 180 Minuterie
- 2) Taster (nicht im Lieferumfang, siehe auch «Details: Parallelschaltung von Bewegungsmeldern mit Tastern»)
- 3) Elektronische Minuterie (siehe «Details: Unterstützte Minuterien»)
- 4) Lampe

**Achtung**



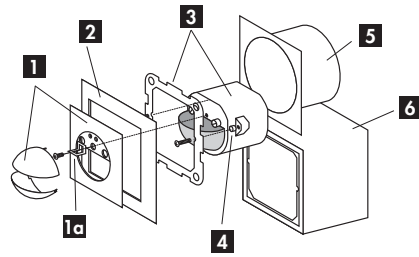
Der Indoor 180 Minuterie funktioniert nicht mit allen auf dem Markt erhältlichen Treppenlichtautomaten. Der Einsatz von nicht unterstützten Minuterien kann die Elektronik des Gerätes zerstören. Bitte beachten Sie beim Einsatz des Indoor 180 Minuterie unbedingt die Hinweise bezüglich unterstützter Treppenlichtautomaten (siehe «Details: Unterstützte Minuterien»).

**2 Aufbau/Montage**

**Individuelle Bauformen**

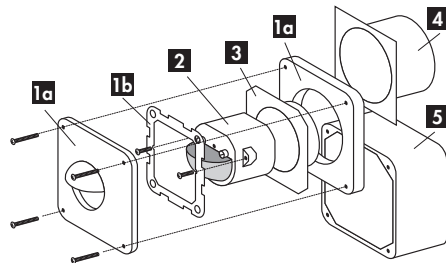
Das Gerät ist in vielfältigen Bauformen und mehreren Farben, als Fertigerät oder im Bausatz als einzelne Komponenten in unterschiedlichen Farbausführungen verfügbar. Der modulare Aufbau des Gerätes ermöglicht den einfachen Einbau in alle gängigen Schweizer Schalterkombinationen. Die ausführliche Bestellübersicht mit sämtlichen Komponenten finden Sie im Internet unter [www.swisslux.ch](http://www.swisslux.ch) oder in den aktuellen Unterlagen der Swisslux AG.

**UP-/AP-Montage**



- 1) Adapterset inkl. Sabotageschutz (1a)
- 2) Abdeckrahmen
- 3) Sensoreinsatz mit Montageplatte
- 4) Distanzhülse zur Niveauekorrektur (nur bei Designausführungen vom Typ «STA» und Typ «SID»)
- 5) UP-Dose
- 6) AP-Dose

**NUP-/NAP-Montage**



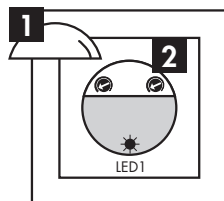
- 1) Frontset (1a) mit Montageplatte (1b)
- 2) Sensoreinsatz
- 3) Innere Schutzabdeckung
- 4) UP-Dose
- 5) NAP-Gehäuse

**3 Inbetriebnahme/Einstellung**

**Selbstprüfzyklus**

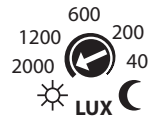
Nach korrektem Anschluss an die Versorgungsspannung durchläuft das Gerät einen Selbstprüfzyklus von 60 Sekunden (LED1 blinkt). Danach ist das Gerät betriebsbereit und die Einstellungen können vorgenommen werden.

**Einstellungen**



- 1) Abdeckkappe entfernen
- 2) Individuelle Einstellungen mit einem Schraubenzieher vornehmen

**Dämmungswert «Lux»**



Nachtbetrieb  
40 bis 2000 Lux,  
Tagbetrieb  
(Tagbetrieb: Lichtfühler inaktiv, Schalten bei jeder Helligkeit)

**Aktiv-Phase «Min»**



1 bis 10 min

Die Nachlaufzeit der Aktiv-Phase muss auf den gleichen Wert wie die Nachlaufzeit an der Minuterie eingestellt werden (Diese Funktion verhindert eine Beeinflussung der geräteinternen Lichtmessung durch die geschaltete Beleuchtung).

**Bewegungsanzeige (LED1)**

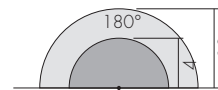
Die LED leuchtet kurz auf bei jeder erkannten Bewegung

**Helligkeitsanzeige (LED1)**

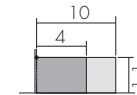
Über die LED wird der vom Bewegungsmelder erkannte, einstellbare Helligkeitszustand, sofern nicht gleichzeitig Bewegungen detektiert werden, wie folgt angezeigt:  
Gerät erkennt «hell»: LED blinkt 2x/sec.  
Gerät erkennt «dunkel»: LED blinkt nicht  
Aktiv-Phase (Lichtfühler inaktiv): LED blinkt 2x kurz, dann Pause etc.

**4 Erfassungsbereich**

**Aufsicht**



**Seitenansicht**

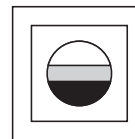


- Reichweite bei seitlichem Vorbeigehen ca. 10 m\*
- Reichweite bei direktem Draufzugehen oder für sitzende Tätigkeiten ca. 4 m\*

\* Werte gültig bei empfohlener Montagehöhe von ca. 1,1 bis 2,2 m. Bei Montagehöhen ausserhalb des empfohlenen Bereichs (2,2 bis max. 4 m) kann die Empfindlichkeit bzw. Reichweite abnehmen.

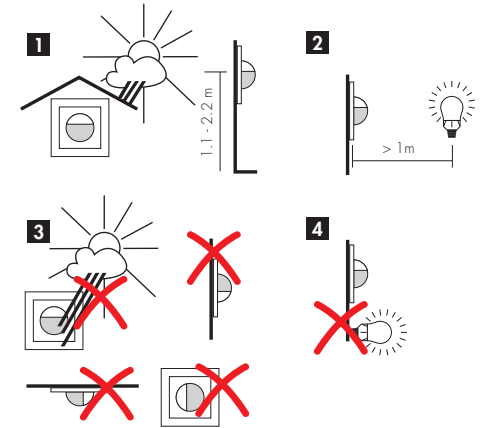
Das Gerät misst die Wärmestrahlung von Personen oder anderen Wärmequellen (z.B. Tiere, Fahrzeuge etc.), die sich im Erfassungsbereich bewegen. Die erzielte Reichweite ist in grossem Masse von der Bewegungsrichtung der Wärmequelle und der Montagehöhe des Gerätes abhängig.

**5 Ausgrenzen von Störquellen im Innenbereich**



Abdeckclip für die Abdeckung des vertikalen Erfassungsbereiches bei UP-/AP-Montage zum Ausblenden von Störquellen unterhalb des Gerätes (z.B. Kleintiere etc.)

**6 Montageort**



- 1) Gerät an einem geschützten Ort montieren bei Wandmontage auf 1,1 bis 2,2 m Höhe
- 2) Mindestabstand zur geschalteten Beleuchtung frontal oder seitlich zum Gerät: 1 m
- 3) Starke Witterungseinflüsse verringern die Lebensdauer des Gerätes. Unfachgerechte Montage bzw. nicht bestimmungsgemäßer Einsatz behindert bzw. verunmöglicht dessen einwandfreien Betrieb.
- 4) Beleuchtung nie unterhalb des Bewegungsmelders montieren

## Parallelschaltung von Bewegungsmeldern mit Tastern

Die maximal mögliche Anzahl paralleler Geräte wird durch den verwendeten Treppenlichtautomaten begrenzt (siehe «Details: Unterstützte Minuterie»). Es wird jedoch empfohlen, nie mehr als 10 Stk Bewegungsmelder an einem Treppenlichtautomaten zu betreiben. Bei grösserer Anzahl können z.B. durch die Grösse/Unübersichtlichkeit des Erfassungsbereiches vermehrt Fehlschaltungen auftreten. Es können Bewegungsmelder und Taster mit Glühlampe gemischt eingesetzt werden.

**Achtung:** Wenn nicht genügend Leistung aus dem Treppenlichtautomaten entnommen werden kann, sinkt die Versorgungsspannung für die Bewegungsmelder und es kommt zu Fehlfunktionen der Bewegungsmelder, sowie zu eventuellem permanentem Einschalten des Treppenlichtautomaten. In diesem Fall ist entweder die Minuterie durch ein anderes Modell zu tauschen, oder die Anzahl Bewegungsmelder/Taster zu reduzieren.

## Unterstützte Minuterien

Typ	E-Nr.	Max. Geräte pro Minuterie	
		Bewegungsmelder	Taster mit Glühlampe (~1mA max.)
BEG LUXOMAT SCT1	533 005 486	20 Stk	+6 Stk
Theben Elpa 3	533 056 000	20 Stk	+6 Stk
Eltako TLZ61NP-230V (UP)	533 061 200	18 Stk	+6 Stk
Hager EMN001	533 040 001	12 Stk	+6 Stk
Novitas NVE	533 010 200	10 Stk	+6 Stk
Legrand LEXIC Rex 800	533 007 601	10 Stk	+6 Stk
Grässlin Trealux 210	533 035 030	8 Stk	+6 Stk

Die aufgeführten Minuterien können sowohl mit 3-Leiter-Schaltung als auch mit 4-Leiter-Schaltung betrieben werden. Teilweise muss die Schaltungsart an der Minuterie eingestellt werden. Bitte die Bedienungsanleitung der betreffenden Minuterie beachten. Bei den meisten Minuterien darf eine Leitungslänge von 100 Meter nicht überschritten werden.

### Achtung 230 V

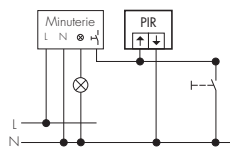


Alle Arbeiten am 230 V Netz dürfen nur durch den Fachmann ausgeführt werden! Vor der Installation Netz abschalten.

### Schaltungsarten

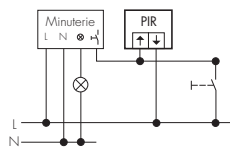
Die unter «Details: Unterstützte Minuterien» aufgeführten Typen können alle sowohl mit 3-Leiter- als auch mit 4-Leiter-Schaltung betrieben werden. Teilweise muss die Schaltungs-Art an der Minuterie eingestellt werden. Bitte beachten Sie dazu die Hinweise in der Bedienungsanleitung zur entsprechenden Minuterie.

#### 3-Leiter-Schaltung



Hinweis: max. 10 Indoor 180 Minuterie

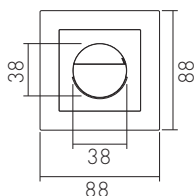
#### 4-Leiter-Schaltung



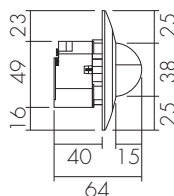
Hinweis: max. 10 Indoor 180 Minuterie

## 9 Abmessungen (mm)\*

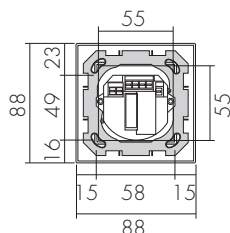
### Frontseite



### Seitenansicht



### Rückseite



\* Schalterprogramm EDIZIOdue. Die Abmessungen variieren geringfügig je nach bevorzugtem Schalterprogramm.

**Spannungsversorgung:** über Minuterie 230 VAC (2-Leiter)  
**Erfassungsbereich:** 180°  
**Reichweite:** 10 m bei seitlichem Vorbeigehen (tangential), 4 m bei direktem Draufzugehen (radial), 4 m für sitzende Personen  
**Montagehöhe empfohlen:** 1,1 bis 2,2 m (max. 4 m)  
**Schaltausgang:** Kontakt: Triac; Nachlaufzeit: Impuls (Dauer nicht veränderbar), Helligkeit: 5 bis 2000 Lux  
**Impulsfunktion:** Ja  
**Schutzart/-klasse:** IP20/II/CE  
**Betriebstemperatur:** -25 °C bis +55 °C  
**Gehäuse:** UV-stabilisiertes Polycarbonat

## 11 Artikel/E-Nr.

Indoor 180 UP Minuterie EDI, weiss	535 941 025
Indoor 180 AP Minuterie EDI, weiss	535 941 065
Indoor 180 C Minuterie EDI, weiss	535 951 005
Indoor 180 UP Minuterie STA, weiss	535 941 024
Indoor 180 AP Minuterie STA, weiss	535 941 064
Indoor 180 C Minuterie STA, weiss	535 951 004
Indoor 180 NUP Minuterie BEG, weiss	535 941 077
Indoor 180 NAP Minuterie BEG, weiss	535 941 087

## Weitere Bauformen und Farbkombinationen

Sie Internet [www.swisslux.ch](http://www.swisslux.ch) oder aktuellen Unterlagen der Swisslux AG.

### Licht brennt nicht

Die Lampe ist defekt: Glühlampe ersetzen.

**Keine Netzspannung vorhanden:** Die Sicherung der Unterverteilung überprüfen. **Dämmerungswert nicht der gegebenen Situation angepasst:** Dämmerungswert mit Stellschraube verstellen.

**Treppenlichtautomat nicht kompatibel zum Bewegungsmelder Indoor 180 Minuterie:** Treppenlichtautomat ersetzen (siehe «Details: Unterstützte Minuterien»).

### Licht brennt ständig oder ungewolltes Einschalten des Lichts bei Dunkelheit

**Ständige oder vorübergehende Wärmebewegung im Erfassungsbereich:** Auf Gegenwart von Tieren, Heizkörpern oder Lüftern achten. Das korrekte Funktionieren der Bewegungserfassung durch Abdecken der Fresnel-Linse kontrollieren (bei allen Geräten). Nach Ablauf der am Treppenlichtautomaten eingestellten Nachlaufzeit muss das Licht ausschalten.

**Treppenlichtautomat nicht kompatibel zum Bewegungsmelder Indoor 180 Minuterie:** Treppenlichtautomat ersetzen (siehe «Details: Unterstützte Minuterien»).

### Licht brennt ständig, auch tagsüber

**Dämmerungswert nicht der gegebenen Situation angepasst:** Dämmerungswert mit Stellschraube verstellen.

**Die am Treppenlichtautomaten eingestellte Nachlaufzeit, sowie die am Bewegungsmelder eingestellte Dauer der Aktiv-Phase ist zu lang:** Nachlaufzeit des Treppenlichtautomaten und Aktiv-Phase der Bewegungsmelder reduzieren.

**Treppenlichtautomat nicht kompatibel zum Bewegungsmelder Indoor 180 Minuterie:** Treppenlichtautomat ersetzen (siehe «Details: Unterstützte Minuterien»).

**Die angeschlossene Leuchte schaltet zu spät ein oder die Reichweite ist zu klein**  
**Der Detektor ist zu hoch/zu tief montiert oder es wird direkt auf das Gerät zugegangen:** Gegebenenfalls Befestigungshöhe/Montageort korrigieren. Die empfohlene Montagehöhe beträgt 1,1 bis max. 2,2 m.

## 13 Garantie

Luxomat Produkte werden mit den modernsten Geräten produziert und sind werkseitig geprüft. Sollte dennoch ein Mangel auftreten, leistet der Hersteller in nachfolgendem Umfang Gewähr.

**Dauer:** Die Dauer der Garantie richtet sich nach den gesetzlichen Richtlinien.

**Umfang:** Das Gerät wird vom Hersteller in seinem Werk nach seiner Wahl unentgeltlich ausgebessert oder neu gefertigt, wenn es innerhalb der Garantiefrist nachweisbar wegen eines Fertigungs- oder Materialfehlers unbrauchbar wird oder in seiner Brauchbarkeit erheblich beeinträchtigt ist.

**Ausschluss:** Die Garantie bezieht sich nicht auf natürliche Abnutzung oder Transportschäden, ferner nicht auf Schäden, die infolge Nichtbeachtung der Montageanleitung und nicht VDE-gemässer Installation entstanden. Der Hersteller haftet nicht für indirekte, Folge- und Vermögensschäden.

Im Gewährleistungsfall ist das Gerät zusammen mit dem Kaufbeleg, einer kurzen Beschreibung der Beanstandung und ausreichend frankiert an untenstehende Adresse zu senden.

**Achtung!** Ohne Kaufbeleg kann keine Garantieabwicklung erfolgen.

B.E.G. Vertrieb Schweiz:

**Swisslux AG**

Industriestrasse 8

CH-8618 Oetwil am See

Tel: 043 844 80 80

Fax: 043 844 80 81

E-Mail: [info@swisslux.ch](mailto:info@swisslux.ch)

Internet: <http://www.swisslux.ch>